

南の風だより 6月号

南部営農経済センター 静岡市駿河区西大谷5-3
TEL: 237-5580 FAX: 237-5155

センター長	深井	購 買	橋本・谷米	女 性 部	山本
水稲・野菜・苺・TAC			大村・松尾	茶・柑橘	山森
購買地区担当	海野(東豊田・豊田)・栗田(久能・大谷)・森川(高松・大里)			配送員	立花

※肥料価格について重要なお知らせ

7月1日より、化成及び配合肥料の価格改定が行われます。
詳細については別紙『化成及び配合肥料価格改定のお知らせ』のご確認をお願い致します。

水稲

1. ガス抜き

分けつを確保するため、田植から2~3週間後、1~2日間落水しガス抜きを行うとよい。

2. 中干し

(1) 田植30~35日後を目安に、1株18~20本の分けつを確保したら中干しを開始する。
※中干しは表面が軽くヒビ割れする程度とするが、肥沃田や排水不良田は強め、やせ地は弱めとする。

3. 除草剤

アオミドロ・浮き草	モグトン粒剤	3kg/10a	部分施用可
雑草が残っている場合、中干し時に下記のいずれかを散布する。			
ヒエ・広葉	クリンチャーバスME	1,000ml/100畝	展着剤不用
ヒエ専用	クリンチャーEW	100ml/100畝	混用可
広葉雑草	MCPソーダ塩	200g/100畝	
オモダカ・クログワイなど	アトリ1キロ粒剤	1kg/10a	湛水散布

※クリンチャーバスMEはホタルイ、ミズカヤツリにも効果があります。

4. 病害虫防除 ※田植時に箱処理剤を施用した場合は、7月上旬の防除は必要ありません!

7月上旬	液剤体系	葉いもち	ビームゾル劇	1,000倍
		ニカメイチュウ	スミチオン乳剤	1,000倍
	粒剤体系	葉いもち	パダンバッサオリゼメート粒剤劇	3kg/10a
		ニカメイチュウ		

※ビームゾル、パダンバッサオリゼメート粒剤は取り寄せとなるため、予めご了承ください。

※粒剤の場合は、水尻を止め3~4日間湛水状態を保つ。

※農薬散布した場合7日間落水や掛け流しはしない。

5. 穂肥 元肥一発肥料を施用していない場合、マップ456を施用する。(6/1田植)

品 種	早生(キヌヒカリ)	コシヒカリ	中生(きぬむすめ)	晩生(にこまる)
時 期	7/16	7/24	7/27	8/1
施用量	2袋/10a	1袋/10a	2袋/10a	2袋/10a

6. カメムシ・ウンカ対策 今年も発生が多いことが予想されます!!

(1) 畦畔の出穂直前の除草は、カメムシ類を本田内に移動させてしまうので、出穂2週間前まで(早生品種では7月20日頃)に終わらせる。

(2) 薬剤散布は、出穂直後(キラップジョーカーFL)と、7~10日後の乳熟期(スタークル顆粒水溶剤)の2回行うと効果が高い。※粒剤の場合は、出穂期に散布する。

※農薬の毒劇物の表記について：農薬名の横に☞や劇で表記してあります。購入の際は、印鑑が必要になります。(普通物は、特に表記してありません。)

南部営農経済センターだより 令和4年6月20日発行

(3) ウンカは発生初期の防除が重要。株元にかかるよう十分な薬量を散布する。

(4) 薬剤散布時期はカメムシ対策の防除時期と同様とし、例年のカメムシ・ウンカ被害の傾向によって薬剤を選択する。

○ウンカ被害でお困りの方へ新規薬剤のご紹介♪

エミリアフロアブル	ウンカ類・カメムシ類	1,000倍	収穫7日前-2回
-----------	------------	--------	----------

野菜

☆新規薬剤

グレーシア乳剤 @6,578/250ml

チョウ目害虫やアザミウマ類など幅広い害虫に効果有り。

登録作物 トマト・ミニトマト・なす・きゅうり・ピーマン・ねぎ・えだまめ等幅広い作物に対応。

詳細は南部営農経済センターまでお問い合わせください。



薬剤名	対象病害虫	作物	施用量・希釈倍数	収穫前日数	回数
スタークル(粒)	アブラムシ類 コナジラミ類	キュウリ	1g/株 株元散布	14日前	1回
		ナス		前日	2回
		トマト			
ディアナ(SC)	アザミウマ類 ハモグリバエ ヨトウ	キュウリ	2,500倍	前日	2回
		ナス			
		トマト			
コロマイト(乳)	ハダニ サビダニ チャノホコリダニ	キュウリ	1,500倍	前日	2回
		ナス			
		トマト			
ファンタジスタ(顆水)	灰色かび病 菌核病	キュウリ	2,000倍~ 3,000倍	前日	3回
		ナス			
		トマト			
パンチョTF(顆水)	うどんこ病	キュウリ	2,000倍	前日	2回
		ナス			
		トマト			

えだまめ ※豆類(未成熟)

薬剤名	対象病害虫	希釈倍数	収穫前日数	回数
フェニックス(顆水)	マメシンクイガ	2,000倍	前日	3回
スタークル(顆水)	カメムシ	2,000倍	7日前	2回
ダントツ(水溶)		2,000~4,000倍	前日	3回

※花が終わって莢ができるころに汁が吸われるので、開花前後に防除を行う。
実が肥大してからも吸われるので、適時防除を行う。



未成熟とうもろこし

薬剤名	対象病害虫	希釈倍数	収穫前日数	回数
トレボン(乳)	アワノメイガ	1,000倍	7日前	4回
プレバゾン(F)5		2,000倍	前日	3回

※雄穂の抽出初めから出揃い期、絹糸抽出始めに薬剤を1~2回散布する。

ねぎ

薬剤名	対象病害虫	希釈倍数	収穫前日数	回数
ディアナ(SC)	アザミウマ類	2,500倍	前日	2回
アフェット(F)	さび病	2,000倍	前日	2回

青色申告、専従者給与の上期源泉徴収税の納付事務は、7月12日(月)迄です。
JAの相談会を利用される方は、各支店の日程をご確認ください。



茶

1. 病虫害防除

二番茶整枝後	ハマキムシ類	ディアナ SC	5,000 倍	前日-1 回
三番茶 (萌芽期～ 1葉開葉期)	炭疽病・もち病 新梢枯死症	フロンサイド SC	2,000 倍	14 日前-1 回
		又はダコニール1000	1,000 倍	10 日前-1 回
	ウンカ・スリップス	コルト顆粒水和剤	2,000 倍	7 日前-2 回
7月中下旬	カイガラムシ	アブロードエースフロアブル	1,000 倍	14 日前-2 回

2. 更新園の整枝について

- ① 深刈り更新を行った茶園 ⇒剪枝してから50～60日後に深刈り面から約5cm程度上で整枝します。
- ② 中切り更新を行った茶園 ⇒剪枝してから再生芽が15cm程度伸びた頃(60日～70日後)に中切り面から約5cm程度上で、新葉を2～3枚程度残す位置で整枝します。

※中切り後の回復が遅れ、7月中に再生芽が十分伸びてこない場合は秋または春に整枝を行う。

※※芽重型の管理のためひざ下の高さで更新した圃場は実施後3週間を目安にコテツ(劇)・オンリーワンの混用(ともに2,000倍)を散布する。

3. 施肥

母枝肥	二茶摘採後(6月下旬頃)	有機化成肥料	3袋/10a
土壌改良	7月下旬	土壌改良材	5袋/10a

※母枝肥は来年の一番茶芽の母枝となる3番茶芽を充実させるための肥料です。来年の品質・収量を左右する大切なものなので、必ず施肥しましょう!

※土壌改良材を7月下旬にできなければ、1月中旬でも可。

柑橘 (青島温州・スルガエレガント)



・品質向上剤散布(青島温州のみ) フィガロンの2回散布(7～8月)

- 1回目:満開後70日 2,000倍 高温と果実の大きさが横径2cm以下では落果する恐れがあるので注意
- 2回目:満開後90日 3,000倍

青島温州

7月中旬	黒点病	エムダイファー水和剤	600 倍	60 日前-2 回
	チャドクガミ	キラップフロアブル	2,000 倍	21 日前-2 回
	カイガラムシ類	トランスフォームフロアブル	2,000 倍	前日-3 回

スルガエレガント

7月上旬	かいよう病	ICボルドー412	50 倍	-
7月中旬	チャドクガミ	キラップフロアブル	2,000 倍	21 日前-2 回
	黒点病	エムダイファー水和剤	600 倍	90 日前-2 回

※スルガエレガント…実肥 7月中旬 (スルガ) スルガペレット 5袋/10a (ポンカン) 新FTES604 2袋/10a

柿

7月上旬	落葉病・炭疽病	エムダイファー水和剤	500 倍	45 日前-2 回
7月中旬	カキノハタムシガ	フェニックス顆粒水和剤	4,000 倍	7 日前-2 回

お知らせ!

- ・農機具大展示会・・・7月は延期で、現在11月開催計画中です。
- ・夏っ得フェア・・・今年は施設改修のため中止となります。

よろしくお願ひします。

※ 農薬の毒劇物の表記について：農薬名の横に(毒)や(劇)で表記してあります。購入の際は、印鑑が必要になります。(普通物は、特に表記してありません。)

いちご

1. 本圃の準備

- (1) 除塩：土耕・天井のビニールの除去または大量の灌水、高設・水のかけ流し。
- (2) 土壌消毒



ガスタード 微粒剤(毒)	20～30kg/10a	施用、土壌混和後、土が湿るよう散水し被覆する。 7日～14日間くん蒸し、ガス抜きは最低2回行う。
クロルピクリン 錠剤(毒)	10錠/1㎡ 又は30cm四方に1錠	地温20℃前後で10～15日間くん蒸する。 施用後、速やかに被覆する。

※クロルピクリン錠剤を使用する場合、畝はよく乾かしてから施用してください。(土を手で握ってぼろぼろと崩れる、湿りっ気がほとんど無い程度の湿度。)土壌に水分が多すぎると揮散がすぐに始まり効果が安定しません。人体にも危険です。

高設栽培で確認! 排水不良を起こしていませんか?生育が悪い箇所はチェックして、必要に応じ培土の更新、防根シートの取り換え等を行ってください!

2. 親株管理、炭疽病対策

- (1) 親株の肥料切れに注意：1B-S1号4～6粒/株 2～3週間間隔。
- (2) 細かいランナーや側枝は除去する。葉かき、芽かきは晴天時に行い、管理後は薬剤散布する。
- (3) 炭疽病の疑いのある株は早めに取り除く。



3. 炭疽病の防除体系例

時期	殺菌剤	倍率	収穫前日数	回数	混用農薬例
6月5週目	デランフロアブル(毒)	1,000 倍	育苗期	2	エコピタ (ハダニ・アブラムシ・コガネ)
7月1週目	ベルコート(水)	1,000 倍	育苗期	5	コテツ(フ)(劇) (ハダニ・アザミウマ・コガネ)
7月2週目	アントラコール(顆水)	500 倍	仮植期	6	エコピタ (ハダニ・アブラムシ・コガネ)
7月3週目	オーソサイド(水)	800 倍	収穫開始14日前	5	テカ(乳)(ハダニ類)
7月4週目	ゲッター(水)	1,000 倍	収穫開始21日前まで	3	サンマイト(フ)(ハダニ・コナジラミ・アブラムシ)

4. ハダニ類・うどんこ病の防除 混用で効果UP↑↑

ニッソラン+エコピタ 殺卵剤と気門封鎖剤の混用でノックアウト!
ハーモメイト+サンクリスタル 高温時薬害注意!

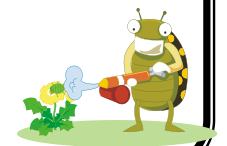
市街化農地で農業を営む方の支援事業について!

事業名：いきいき都市農業推進事業
補助額：補助対象の施設(施工費含む)や機械等の税抜き金額の1/2(上限30万円)
対象者：市街化農地で営農をし、R3年の農業収入が50万円以上の方
問い合わせ：JA 静岡市南部営農経済センター 237-5580



高田農具展示会

日時：7月4日(月)9:00～13:00
会場：JA静岡市大谷支店・南部営農経済センター前
内容：農具多数取り揃えております。くわの修理等も承ります。
包丁も取扱っておりますので、是非ともお越しください。



熱中症対策に!

ポストニックウォーター 1ケース24本入り/1,944円(税込)
人間の体にすばやく水分を補給できるように設計されたスポーツ飲料。
爽やかですっきりとした飲み心地。ノーマルタイプとレモンタイプの2種類。

