

# オアシス JA 静岡市

特集

## JAの自己改革 第3弾 職員から変わる! ~職場の改革宣言~



いつもありがとう!  
地元の新鮮野菜です

2018

# 3

Vol.206

<http://ja-shizuokashi.org/>



オアシス

2018

3

Vol.206

発行: 静岡市農業協同組合 〒422-8506 静岡市駿河区曲金5-4-70

TEL: 054-298-8441 (直通)

編集: 企画部広報課

JA静岡市

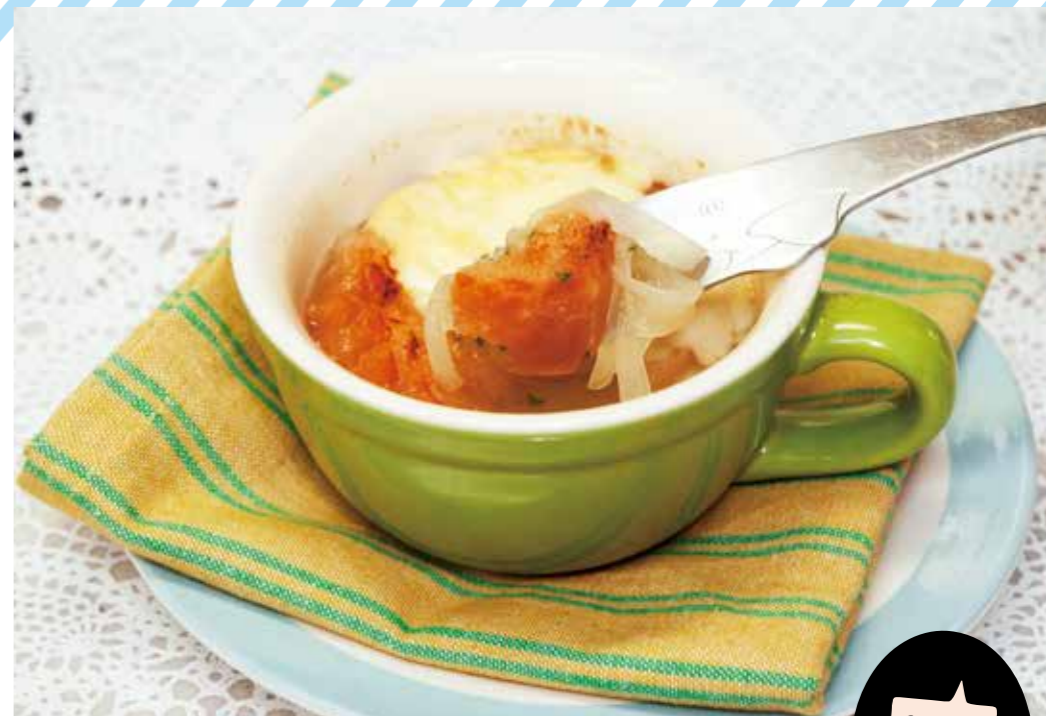
検索

## しずおか 食べごろレシピ



南の駿河湾から北の南アルプスまでを管内とするJA静岡市は、食材の宝庫! 家族みんなが笑顔で食事を楽しめるよう、旬の地元農産物を使った“とっておき”のレシピを紹介します。

### 時短 & 炒めないから簡単♪ 新タマネギのグラタンスープ



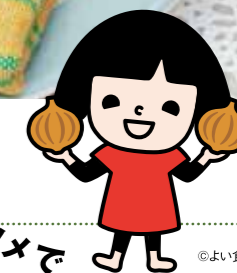
#### 材料(4人分)

- ・タマネギ … 400g
- ・水 … 800ml
- ・チキンコンソメ(固形) … 2個
- ・バケット(スライスして焼く) … 4枚
- ・溶けるチーズ … 適量
- ・塩、こしょう、しょうゆ … 適量

#### つくりかた

- ① タマネギはできるだけ薄く切り、ラップをふんわりかけて電子レンジで加熱する。(500W=6分、600W=5分)
- ② 鍋に①のタマネギを入れて火にかけ、混ぜながら水分をとばす。
- ③ ②に水を加え、沸騰したら弱火で10分ほど煮て味を調える。
- ④ カップに③を注ぎ、バケットとチーズをのせてトースターなどでチーズが溶けるまで焼く。お好みでパセリを散らすと見た目も鮮やか!

あっさりチキンコンソメで  
タマネギの甘さを味わって



### 春先のパワフル野菜 新タマネギ



春先に出回る新タマネギは甘くてみずみずしく、辛味が少ないのが特長です。疲労回復や新陳代謝を高め、血栓や動脈硬化の予防が期待される「硫化アリル」を含みます。生で水にさらさず食べるのがおすすめですが、タマネギが苦手という方はぜひスープで。加熱することで辛さや臭いが抑えられ、生とは違う栄養も摂取できます。

おいしいをつくりましょ。 JA 静岡市

駿河湾に面してビニールハウスが並ぶ久能海岸。

「いちご海岸通り」とも呼ばれるように「石垣イチゴ」が有名ですが、

施設栽培が盛んな地域で、他にも「久能葉しょうが」や「葉ネギ」などの特産品も栽培されています。



# 久能海岸とビニールハウス



女性部千代田支部朝市グループの皆さん  
朝市は毎週日曜日、いつも大賑わいです。ぜひ旬の野菜や加工品を見にきてくださいね!  
→P4特集へ

◀ 今月の表紙 ▶



## JAの自己改革 第3弾

～職場の改革宣言～

### OASIS TOPICS

- ・英国とアイルランドから視察
- ・耕種セミナー「全国の米と食べ比べ」
- ・賤機南小児童が手もみ茶体験
- ・極早生タマネギ目揃え会
- ・JA静岡市いちご祭り
- ・プチヴェールをテレビ番組で紹介
- ・生活事業大感謝祭



### 青壮年部・女性部・シズ・カレ アクティブレポート

- ・JA青年部・女性部発表大会中部地区予選会
- ・大豆について学ぼう! ・青壮年部がピザ教室開く

### 営農スタディレポート

### 育てるを楽しむ。家庭農園 ～ハウレンソウ～

### TRYぎ・農業「肉牛／葵区水見色 勝山佳紀さん」

### この町のわたしの好きなどこ

### 健康情報 いつも元気! Q&A

「オトナの麻疹は怖い?」

### JAだより&読者めーる

### 組合員紹介リレー オアシスpeopleリンク

### JA SHIZUOKA INFORMATION しずおかinfo

### 生活に役立つ情報

### Good Smile／オアシスクイズ

### しずおか食べごろレシピ 「新タマネギ」

特集

# JAの自己改革 第3弾

## 地域と一緒に

### 【千代田支店】



女性部千代田朝市は毎週日曜日、35年以上続いてきた老舗朝市で、決まった時間より早く始まりそうになることもあるほどの人気と賑やかさです。消費者は地域の人で、なかには30年以上通っている人もいます。

#### 千代田朝市に参加

千代田朝市グループ会長の小野田和代さんは「朝市が毎週二度顔を合わせる良い機会になっている。ちょっとした情報交換や親睦を深めるだけではなく、張り合いも出ていると思う」と笑顔で話します。

千代田支店は組合員の思いや願いを受け止め、組合員との絆を深めます。また、支部運営委員会の充実を図り、地域農業への貢献を果たしていきます。

また、運営委員会と共に耕作放棄地対策にも取り組んでいます。千代田地区管内で組合員が困っていることを運営委員に尋ねると「農業を継承する後継者が少なく耕作放棄地が増えている」ことが挙げられました。対策の案として、東豊田地区の耕作放棄地対策でオリブ栽培に挑戦していることから、千代田ブランドの作物を生み出そうと考えています。また、毎月組合員訪問日に耕作放棄地相談のチラシを配布したり、方針を協議していきます。

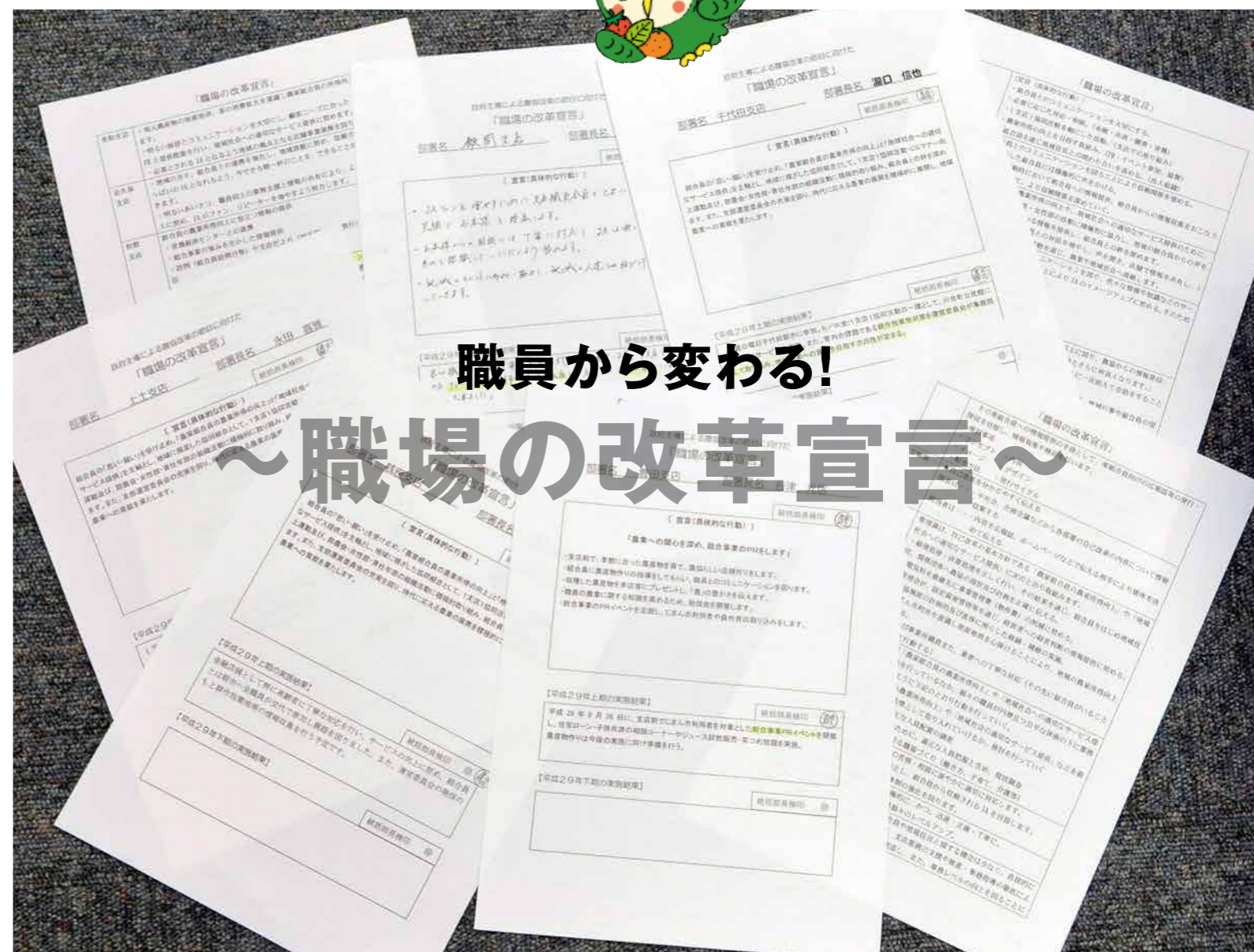
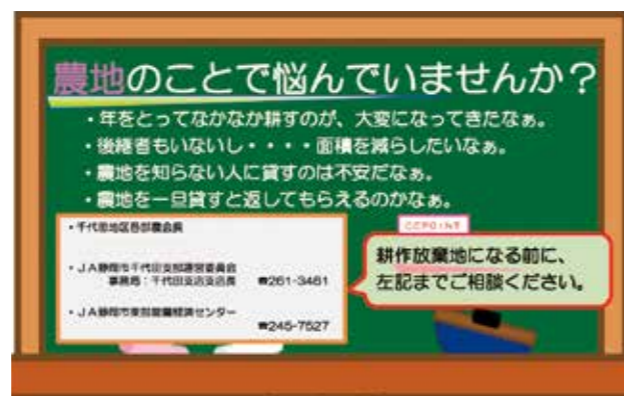
#### 耕作放棄地対策

千代田支店では、地域に根差した協同組合として、組織活動に積極的に取り組み、組合員との絆を深めるため、朝市への参加を始めました。会場のセッティングの手伝いや、職員のブースを並べて朝市を盛り上げています。

千代田地区管内で組合員が困っていることを運営委員に尋ねると「農業を継承する後継者が少なく耕作放棄地が増えている」ことが挙げられました。



●内容を相談しながら作成したチラシ



2017年11月号では「JAの自己改革」の概要について、2月号では取り組みの経過について特集してきました。

第3弾のテーマは、それぞれの職場が一丸となり掲げる「職場の改革宣言」。地域農業の振興に貢献すること、地域になくてはならない存在をめざすことなどを目標にすすめる活動の内、今回は千代田支店、豊田支店、直販課の取り組みを紹介します。

## 食育ソムリエの活動

### 【直販課】

◎月別のテーマ(予定)

1月	蒸し野菜で冬野菜の味を楽しむ ハクサイ・ブロッコリー・大根・サトイモ	
2月	冬野菜を上手に使う ハクサイ・大根・ブロッコリー・ホウレンソウ	
3月	スルガエレガントなどの柑橘類 ミカン・デコポン・甘夏・他雑柑	
4月	タケノコや山菜の下処理の方法と「久能葉しょうが」PR ハクサイ・大根・ブロッコリー・ホウレンソウ	
5月	イチゴの活用方法と春野菜 イチゴ・キャベツ・ジャガイモ・豆類	
6月	梅仕事に挑戦と夏野菜を楽しむ 梅・モモ・キュウリ・トマト	
7月	夏野菜の色と鮮度を楽しむ トウモロコシ・枝豆・ゴーヤ・オクラ	
8月	夏野菜で漬け物 ナス・生姜・キュウリ・シシトウ	
9月	夏野菜のアレンジ料理 カボチャ・冬瓜・枝豆・ナス	
10月	お芋の食べ比べ サトイモ・サツマイモ	
11月	冬野菜と柿を楽しむ 柿・シイタケ・カリフラワー・チンゲンサイ	
12月	冬野菜とミカンの味比べ ニンジン・ブロッコリー・大根・ミカン	

じまん市5店舗すべてに「食育ソムリエ」がいます。野菜の選び方や栄養、レシピなど農畜産物の幅広い知識を持ち、生産者と消費者のかけ橋として活動しています。

これまでは毎月2回だった旬の野菜の試食会を、今年1月から毎週1回行

うことにしました。食育活動をするにあたりテーマに沿って、ピックアップした旬の野菜を使っています。地産地消を推進し、豊かな食生活の向上を目指します。



## 総合事業をPR

### 【豊田支店】

#### 「からだセミナー」

じまん市と連携したイベント

職員によるプロジェクトチームが「じまん市」のお客さまにじまん市以外のJA事業も利用していただくため、職員によるプロジェクトチームが南部じまん市のお客さまに隣接する豊田支店へ足を運んでもらう取り組みを始めました。

まずは、子育て世代の方に支店へ寄ってもらおうと2015年度、豊田支店で育児や食生活のアドバイスを「すく・スクセミナー」全4回を開催しました。参加者は①JA総合ポイントカード、②じまん市のポイントカードのいずれかを所有し、JAとのお付き合いからスタート。セミナーには20〜40代の女性や夫婦など、延べ約80人が参加しました。

16年度からは「子育て世代以外も加えられる企画を」というじまん市のお客さまの要望で「からだセミナー」がスタート。じまん市と静岡厚生病院が協力して行う全4回の講座で、医師の講義を中心に脳トレや野菜の栄養などをミニ講座とし、作業療法士や栄養士が



助言します。レシピをつけた農産物のプレゼントも「JAらしくてよい」と好評で、2年目を迎えた17年度は毎回抽選となる人気のセミナーになりました。18年度も4回の開催を予定しています。

また、南部じまん市のイベントに合わせ、支店の前で職員がマネー情報や将来設計などの相談に応じる「住宅ローン、共済相談コーナー」を設置。お茶やJAジュースの試飲、お子さま向けにスパーボールすくいなども用意して、来店しやすい雰囲気づくりをしています。

「食と農」をテーマに、JAらしい活動と事業のPRで気軽に寄ってもらえる支店を目指します。



自己改革

極早生タマネギ目揃え会

糖度が高く辛味が少ない生食向けの極早生タマネギの目揃え会が、高松支店で開かれました。極早生品種は、じまん市が1〜3月に仕入れるタマネギを地場産に切り替え、農家の所得向上につなげようと昨年からは本格的な栽培がスタート。生産者は昨年の出荷状況や、南部営農経済センターが行った育苗試験の結果などを聞いた後、出荷規格を確認しました。

1〜3月の出荷をむらう



1/17

地域のイベントやほっと♡する話題がいっぱい



オアシストピックス



1/19

JA静岡市いちご祭り

イチゴ果実品評会が開かれ、「紅ほっぺ」と「きらび香」101点が出品されました。その後青葉イベント広場では「食育の日」イベントに合わせ即売会を行い、イチゴ娘が試食を勧めながら378パックを販売。「味が濃くておいしい」と好評でした。また、静岡南部特別支援学校では、母委員会委員長などが子供たちへイチゴの贈呈も行いました。

旬のイチゴが大人気



1/11

英国とアイルランドから視察

イギリスとアイルランドの自治体幹部職員がJA本店で、静岡市の「健康長寿のまちづくり」や当JAの農業、食育の取り組みについて学びました。本山茶でもてなし、営農課の荻野課長が特産の茶やミカン、葉シヨウガ、ワサビなどの栽培や効能、食べ方を説明。茶の入れ方教室の様子を動画で紹介したり、南部じまん市の見学などを行いました。

静岡の食、農、健康を学ぶ



1/20

プチヴェールをテレビ番組で紹介

菓科地区の生産者23人が芽キャベツとケールを交配した「プチヴェール」を栽培し、市場に出荷をしています。甘くて栄養価が高いプチヴェールを、あさひテレビ「サタハピしずおか」(毎週土曜午前9時30分)で紹介するために取材に訪れました。佐野伶俐同局アナウンサーは、茹でたてを食べて「シャキシャキで想像以上に甘い!」と驚き、「いろいろな料理に使えそう」と話しました。

高栄養価をPR



耕種セミナー

高品質の米を栽培しようと耕種セミナーが開かれ、耕種委員会など27人が参加しました。研修会では先進地の視察報告がされ、新肥料や環境にやさしい安全性の高い新農薬などの情報提供が行われました。また、玄米品評会で金賞を受賞した高津友彦さんの「コシヒカリ」や「じまん市米」山形県の「つや姫」など4種類の米を食べ比べました。

全国の米と食べ比べ



1/12

1/27・28

生活事業大感謝祭

合併25周年記念「生活事業大感謝祭」が本店で開かれ、2,108人の来場者でにぎわいました。農業用倉庫や調理器具などの新規ブランドを加え、女性部の農産物・加工品の販売やお茶の詰め放題、お子さま向けのゲームやふわふわ遊具も人気でした。同時に住まいフェア、南部じまん市来場者1,500万人記念セールも行われました。

日頃の感謝を込めて



1/16

賤機南小児童が手もみ茶体験

賤機南小3年生の児童約100人が、手揉み茶の体験をしました。同校では地域の特産のお茶を学習しようと、茶摘みや製茶工場、茶市場見学などを体験してきました。今回は手揉み保存会員の指導で、和紙を敷いた焙炉ほいろの上でもみ切りの作業をしました。また、しづはた営農経済センターが入れ方教室を開き、支店の職員が茶娘姿で手伝いました。

地域の特産品に触れる



# 宮農スタディレポート



静岡農業高校  
生産流通科

## 白葉茶研究班

ケーススタディ

### 6 白葉茶を作る!

白葉茶研究班では、学校内の茶園10aと葵区北沼上にある校外茶園30aで栽培し、自園自製自販の経営を行っています。栽培能力で校外茶園に大きく劣る校内茶園の経営改善のため、2015年度から「白葉茶」の栽培・加工に取り組み、付加価値を付けることで収益性アップを狙う研究を始めました。



白葉茶

#### ◎ 栽培・製造方法

2016年度に制作した枠組み(写真①)を使用し、摘採前2~3週間の1.5葉期から「遮光シートなし」、「遮光シート3重被覆(遮光率ほぼ100%)」、「シルバー遮光シート被覆」の3区画で対照実験を行いました。収穫した茶葉は、製茶機械で蒸熱(蒸し)工程まで行い、その後ミニ焙炉(写真③)で仕上げました。



①実験区(2017年)



②改良実験区(2018年実施予定)



③手作りのミニ焙炉(ホイロ)

#### ◎ 結果と課題

**1** 遮光シート3重被覆で茶葉が白葉化した。しかし、葉にシートが直接接触することで傷つき、葉焼けが起こった。

**対策** 畝全体を囲むアーチ型のパイプを組み、葉とシートの上に空間を作る。(写真②)

**2** 製品として販売できるような形状の茶に仕上げることができなかった。

**対策** 茶を揉む技術の向上→①手揉み技術の向上  
②機械製造ができるよう収量を増やす。

**3** 成分分析では、「白葉茶」の遊離アミノ酸含有量は遮光しない茶葉に比べて約2倍だった(旨味成分等が多いということ)。しかし、浸出液では味の差を感じられなかった。

**対策** アミノ酸量2倍という特性を活かせるよう「白葉茶」の抹茶を製造し、有効利用を考える。

一番茶摘採量				
	24年度	25年度	26年度	27年度
校外茶園	1,092kg	548kg	696kg	587kg
校内茶園	85kg	157kg	324kg	129kg
県平均(10a)	441kg	333kg	362kg	371kg

校内茶園は県内平均の半分以下!

成分分析の結果	
	総遊離アミノ酸量 (g/100g)
遮光シートなし	2.7g
遮光シートあり(3重)	5.2g

約2倍の量!

「白葉茶」の栽培製造は付加価値を高めるために有効ですが、連続して被覆すると茶樹がダメージを受けることもわかりました。課題も多いですが、2年生に引き継ぎながら経営改善につながるような研究にしていきたいと思っています。

遮光することで旨味をアップ!

# 青壮年部・女性部・シズ\*カレ アクティブレポート



## JA青年部・女性部発表大会 中部地区予選会

1/22

青壮年部・女性部

第67回JA青年部・第61回JA女性部発表大会中部地区予選会がグランシップで開催されました。当JAからは、女性部薬科支部の佐藤亘子さんが「畑から教室へ、野菜の美味しさ届けます」と題して学校給食の取り組みを発表。青壮年部薬科支部の高橋一彰さんは「中山間地で茶業を行って」と題し、地域の特徴をつかみ半発酵茶など新たなお茶づくりへの挑戦を発表しました。佐藤さんは2月開催の県大会へ出場します。



## 1/24 大豆について学ぼう!

女性部東部ブロック

千代田女性部と瀬名女性部11人が、西奈小学校3年生132人に豆腐作りを指導しました。児童は、国語や総合的な学習で大豆について学んでおり、この日を楽しみにしていました。「豆腐作りのプロ」女性部員の指導の下、どの班もおいしい豆腐を完成させました。児童は、出来立ての豆腐を食べ「旨っ!」と驚き、香りや味を学びました。



## こども園でピザ教室開く

1/25

青壮年部長田支部



青壮年部長田支部が用宗こども園でピザ教室を開きました。トマトやピーマンなど野菜がたっぷりのピザに園児たちは大喜び「おいしかったよ。ありがとうございました」と大きな声でお礼を述べました。同支部では食育活動用にピザ釜を揃え、小学校での水稲栽培や茶摘み、餅つきやブドウ栽培の紹介など積極的に食育活動を行っています。

※2月号の「サイインゲン」の売上に誤りがありました。正しくは10.5万円です。訂正しておわびいたします。

## 1 畑の準備

種まきの10日以上前に石灰をまいて、深くよく耕しておく。堆肥は後から施す。酸性にきわめて弱く、pHが5.2以下では生育不良や立ち枯れが出やすいので、石灰の施用が欠かせない

## 2 元肥入れ・まき溝づくり

**溝まきの場合**

<畝の長さ1m当たり>

- 堆肥 / 4~5握り
- 化成肥料 / 大さじ5杯

肥料の上に土をかけ、<sup>くわ</sup> 鍬で底面が平になるようよくならす

**ベッドまきの場合**

<畝の長さ1m当たり>

- 堆肥 / 7~8握り
- 油粕 / 大さじ5杯
- 化成肥料 / 大さじ3杯

あらかじめ石灰をまいて耕しておく

板切れ

全面に肥料をばらまき 15cmくらいの深さに耕す

## 3 種まき

**溝まきの場合**

種をまく前に溝全面にたっぷり水をまいておく。後で覆土するのに困るので、上げた土はぬらさないこと

1.5~2cm四方の間隔になるようばらまきする

**ベッドまきの場合**

板切れで15cm間隔に、幅2cm、深さ1cmくらいまき溝をつけ、1.5cm間隔に種をまく

1cmくらい覆土した後、たっぷり水をまく

上手にそろいよく発芽させるには

**良**

まき溝の底面が平らで覆土の厚さが均一なら、発芽や生育がよくそろう

**不良**

まき溝の底面の凹凸があったり、覆土の厚さにむらがあったりすると、発芽や生育が不揃いになる

## 4 間引き・追肥

**第1回目 <畝の長さ1m当たり>**

本葉1~2枚のころ込み合ったところを間引きし、3~4cm間隔にする

- 化成肥料 / 大さじ5杯

間引き後、畝の片側にばらまき、土とまぜるように鍬を入れ、株元に寄せるようにする

**第2回目**

本葉3~4枚のころ間引いて5~6cm間隔に

- 化成肥料 / 大さじ5杯

間引き後、第1回と反対側に肥料をばらまき、鍬を入れ株元に土を寄せる

**ベッドまきの場合** 間引きを2回し、そのつど追肥する

<1㎡当たり>

- 化成肥料 / 大さじ5杯

間引き後、畝間に追肥し、土を軽く耕す

## 5 収穫

草丈が25cm程度になったら収穫 30cmくらいになっても味が楽しめる

小さいうちから間引き収穫してもよい

栄養豊富な緑黄色野菜



抜き菜もサラダで味わえる



# ホウレンソウ

しづはた営農経済センター  
武田一希

### 栽培のポイント

ホウレンソウは酸性土壌で生育が極端に悪くなります。スギナやハコベが多い畑は酸性土壌に傾いている可能性が高いので、苦土石灰等で調整しておきましょう。

**★食べ方**

カルシウムの吸収を妨げるシュウ酸が含まれるので、ゆでたり流水にさらしてアク抜きすることをおすすめします。

若い葉はシュウ酸含量が少ないので、間引いた株をベビーリーフとしてサラダで食べられます。まさに園主の特権！

**★栄養**

鉄、マグネシウム、マンガンなどのミネラル類やビタミンA、C、カロテンを豊富に含む緑黄色野菜です。

緑黄色野菜のなかでも栄養価が抜群のホウレンソウは、健康野菜として年間を通じて利用したいもの。今回のような春まき栽培は、とう立ちしにくい品種を選びましょう。「とう」は花を咲かせる茎のことで、とうが出てくるとそちらに栄養をとられて葉の食味が落ちてしまいます。栽培のポイントは、酸性に弱い代表的な野菜なので、植え付け前に畑へ石灰をまいてpHを6~7に調整することです。

また、多湿に弱く、排水が悪いと立ち枯れや生育不良になりやすいので、降雨後の排水には特に注意しましょう。

**★病害虫の防除**

ホウレンソウで多発する病気にべと病があります。カビが原因で、葉の表面に境界が不明瞭な黄色の斑点が現れ、葉の裏側には灰色でピロピロ状のカビが見られるようになります。密植にならないよう注意し、発生したら早めに薬剤を散布しましょう。葉の裏にも十分かかるように丁寧にやります。

ヨトウムシやメイガなどによる葉の被害にも初期の防除が必要です。

**有効な農薬**

- アリアーム乳剤
- アリエツィ水和剤

**害虫**

ホウレンソウケナガコナダニ  
ハスモンヨトウ

**病気**

べと病

べと病は、密植で発生しやすい。早めに薬剤を散布する

ホウレンソウの栽培カレンダー

	1月	2月	3月	4月	5月	6月	7月	8月	9月	10月	11月	12月
種まき			●									
収穫					●	●						

※この他にも夏まき、秋まきとトンネル栽培の春まき、秋まきもあり、1年中栽培が可能です。

両親と妻(夏子さん)と助け合いながら、水見色の空気・水・自然の中で、人間の子供を育てるのと同じように365日約200頭の牛(交雑種)の世話をしています。

子牛を買う時には、血統だけでなく、顔つきや肩幅、胴などの骨格姿形からよい牛を選ぶのはもちろん、順調に育てていくことにも気を遣っています。子牛時期の世話は一番手がかかり、1日で体調がガラッと変わってしまうので、変化を見逃すと大変で、早期発見が不可欠です。1頭1頭毎日のしぐさや便の様子を見たりと、管理に気を付けるようにしています。今では就農25年目を迎え、経験を積んで管理技術も上達したので、病気や事故も少なくなりました。

今年、「第91回静岡県畜産共進会」で6年ぶり3回目となる最優秀賞をいただきました。これは県内初の快挙です。今回、この大会で交雑では珍しい最高肉質の証「A5ランク」を出せたことで、今まで積み重ねてきた経験が自信につながりました。大会のタイミングで最高の肉牛を出せて、本当にうれしかったです。

「静岡するが牛」をもっと食べてもらい、安全・安心のおいしさ知ってもらいブランド化することが夢です。我が家のするが牛は、じまん市でも購入できます。週末が狙い目なので、ぜひ探してみてください。これからも、地域に助けられながら、静岡の畜産を継続していきたいです。

葵区水見色

勝山佳紀さん (45)

©静岡するが牛「チャンピオン」



自分を信じ、最後まであきらめない。



TRY ぎ・PRESENT

勝山さんが責任と自信と愛を込めて育て上げた「静岡するが牛ステーキ(約200g)」を抽選で3名様にプレゼント♪

「3月号 TRY プレゼント希望」と必要事項をご記入の上、ハガキまたはE-mailでご応募ください。

必要事項 ◎氏名 ◎郵便番号、住所 ◎電話番号 ◎年齢 ◎JA静岡市へのご意見・ご感想

宛先 〒422-8506 静岡市駿河区曲金5-4-70 JA静岡市 広報課 オアシス3月号プレゼント係宛 quiz@shizuoka.ja-shizuoka.or.jp ※右記QRコードから読み取ることもできます



締切 2018年3月15日(当日消印有効) ※当選者の発表はプレゼントの発送をもって代えさせていただきます。



大切に飼育している肉牛たち



中村職員と一緒に受賞を喜びました



毎日を  
すこやかに♪

# Q & A いつも 元気!

## 「オトナの麻疹は怖い?」

Q 大人になってからも麻疹に罹ることがあると聞きました。何か予防する方法はありますか?

A ズバリ、麻疹にかかったことのない大人は通算2回のワクチン接種をおすすめします。

麻疹(ましん)、俗称:はしかは、概ね40歳より上の世代にとって子供の頃に誰もがかかる“はやりやまい”の代表格でした。これは、その「感染力の強さ」を意味しています。

高熱と強い倦怠感、やがて発疹が出現するが、それらを乗り越えて治っていく。はしかにかかるのは、通過儀礼のようなものと思われてきました。しかし、肺炎や脳炎を引き起こし、重い状態に陥って後遺症を残す、あるいは死に至る子も決して稀ではありませんでした。これは、その「病原性の強さ」を意味しています。

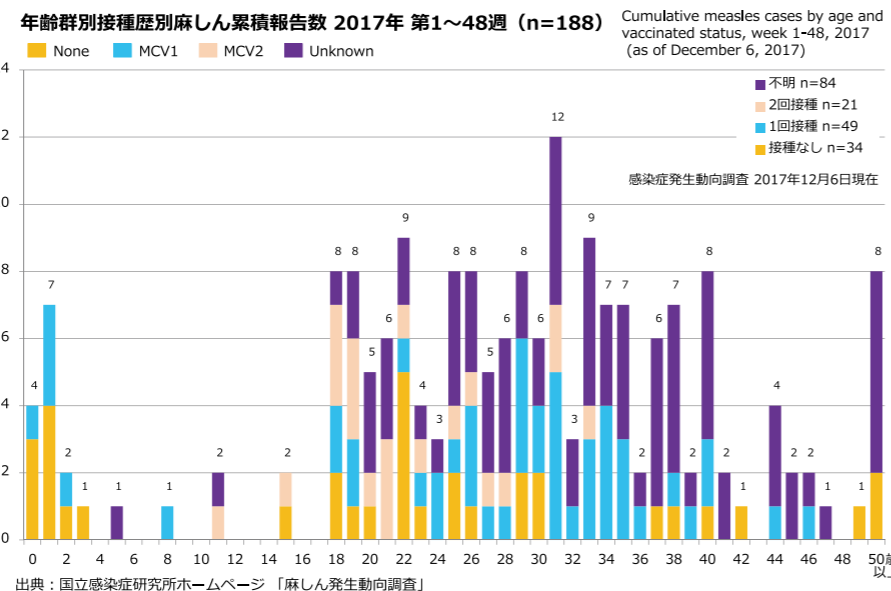
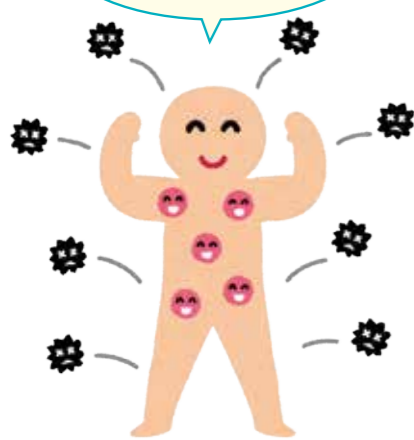
一度かかったら二度とかかることはないということも知られています。これを「終生免疫」と言います。

はしかの「感染力と病原性の強さ」に長い間悩まされてきた先人達は、その「終生免疫」の性質に目をつけました。生ワクチンを接種して軽くはしかにかかった状態にすることによって、本物のはしかにかからずすむようにできれば...というわけです。

概ね40歳未満の世代は、定期接種としてこのワクチンの恩恵に預かれるようになったので、はしかにかからずすんできた方がたくさんいます。しかし、当初は1回の接種で終生免疫が得られると思われていたところ、成人する頃になると免疫が弱まって、本物のはしかにかかってしまう場合がある(ただし、ワクチン接種のおかげで典型的なかかり方ではない「修飾麻疹」の状態)ことがわかってきました。そこで、現在の概ね30歳未満の世代には、制度上、ワクチンを2回接種する機会が設けられました。

2015年春、我が国は世界保健機関(WHO)から「はしかが根絶された国」として認定されました。ところが、海外でははしかにかかって日本に持ち込む例やそこからうつされてしまう例が後を絶ちません。下のグラフからわかるとおり、ワクチンを接種していない方、1回しか接種の機会がなかった世代の方々が患者の大半です。もはや“こどもの通過儀礼”ではないのです。

2回のワクチン接種で「終生免疫」を!



◎「はしかにかかるなんて他人事」、「自分は大丈夫」、などと決めつけてはいけません。はしかにかかったことがないというオトナは、通算2回のワクチン接種を受けることを今後健康で過ごすための“通過儀礼”としてください!



JA静岡厚生連静岡厚生病院  
小児科医師  
田中敏博

My town. My favorite!



職員リポーターがおススメ

## この町のわたしの好きなお店



●リポーター  
東豊田支店 MA  
岩崎元紀

ベーカリー まいむ



### お店info

- 駿河区池田1089
- TEL/054-265-2548
- 営業時間/8:30~19:00
- 定休日/火曜日

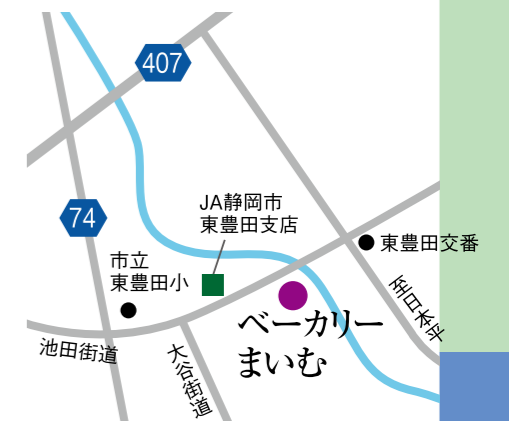
## 地元で愛されているパン屋さん

支店の近くのお店「まいむ」を紹介します。地元の皆さんに親しまれて16年、奥様の順子さんが笑顔で迎えてくれる町のパン屋さんです。「材料に極力余分なものはいれない。自分の好みがお客さんの好みとは限らない」と店主の漆畑<sup>まさと</sup>さん。お客さまの要望に合わせていたら自然に種類が増えたというパンは、定番から季節の野菜を使ったアイデアパン、焼き菓子などを含めると約80種類もあります。

中でも私が好きなのはスモークチキンと野菜のデニッシュサンドです。もちろん新商品のチェックも欠かせません。値段も安くて、イトインスペースがあるのもうれしいです。

毎年この季節は、自家製キンカンの甘露煮を白あんで包んだパンが並ぶので楽しみです。キンカンがなくなるまでの限定商品なので、ぜひお試しください。

★人気No.1はタマネギたっぷりのオニオンブレッド。  
種類が豊富で、続々と出る新商品も楽しみ♪



JA 静岡市の組合員さんを紹介していく楽しいリンク企画です。  
次はあなたがバトンタッチされるかも?!

駿河区池田 石井秀和さん 野菜類・茶



茶畑で時々良いものを拾います。この前は鳥の羽根を拾いました。オオタカの羽と思われる長さ20cmを超える大きな羽根です。これを額に入れ、「チョット・アート」してしまいました。農作業の小さな楽しみです。

LINK to 駿河区池田 杉山清美さん を紹介します。  
「よろしくお願いします」

葵区唐瀬 杉山賢太郎さん 米・ミカン



農家は季節によって色々な作業がありますが、今は田んぼの荒起こしをしています。ミカンはおいしいところを全部イノシシに食べられました。来年は、頑丈な柵をさせていただきます。

LINK to 葵区唐瀬 狩野充功さん を紹介します。  
「今後ともよろしくお願いします」



葵区北沼上 池田宏江さん 菊・花木



山あいの畑で菊を中心に花を栽培しています。主人の定年後は野菜の栽培も始めました。米寿を迎えた義母も朝から元気に畑仕事をしています。

LINK to 葵区長尾 望月茂真さん を紹介します。  
「色々な事を教えてくれてありがとう!」

葵区俵峰 杉山予志江さん 茶・野菜 (式部菜・菊芋)



菊芋は、11月上旬から3月下旬まで出荷しています。簡単な食べ方のレシピも増えました。また、お客さまから教えてもらうこともあります。式部菜は減らしてしまったので増やしていきたいと思っています。

LINK to 葵区俵峰 望月かづ子さん を紹介します。  
「車ではスレ違うけどゆっくり会いたいネ!」

自己改革

農業後継者塾「魅来塾」  
将来ビジョン発表会



2017年度新規事業としてスタートした、農業後継者が将来の経営を考え、それを実現する計画を立て実践する場「魅来塾」の将来ビジョン発表会が開かれました。6営農経済センターから後継者1人がそれぞれ専任職員と共に5回の研修を終え「将来の農業経営」を発表しました。後継者たちは「将来を考える中で、目標に対し今後10年間の支

1/18



1支店1協同活動

長田ウォークラリーに230人が参加

【長田ブロック】



1/20

長田路ウォークラリー実行員会が、向敷地の徳願寺周辺を散策するウォークラリーを開催しました。部農会や女性部員が協力。チェックポイントではおしるこやイチゴ、ミカンなどで参加者を迎え、史跡の紹介なども行いました。「展望台からの眺めが素晴らしい」と好評でした。



自己改革

からだセミナー

第3回「きちんと知れば認知症は怖くない」をテーマに48人が参加しました。神経

1/20

内科の医師が講義し、「認知症は治るものもある。物忘れが増えたと思ったら早めに受診を」などと呼びかけました。他に、脳トレ体験や、栄養バランスを考えた献立の立て方などを学びました。



OASIS 読者め〜る



- 仕事をやめて近くの貸農園を借りて野菜を作り始めましたが、今回の肥料の事、勉強になりました。続けて教えてほしいです。  
〈葵区/女性/60歳〉
- 米が良いのか釜が良いのか、最近ご飯がおいしい。出荷した人の名前も大事だね。  
〈駿河区/男性/85歳〉
- 1月号特集のおむすびコンテストの審査に行きましたが、どのおむすびもおいしかったです。お米を食べる人がもっと増えればと思います。JAのこのような企画がたくさん増えればまた参加したいです!  
〈駿河区/女性/52歳〉
- コンテストへの参加、そしてインスタにもアップしていただいた所でありがとうございます。これからもJAを身近に感じてもらえるような企画をしていきますのでぜひご参加を。お米、たくさん食べてくださいね。

Eメールでのおたよりはこちらまで [koho@shizuoka.ja-shizuoka.or.jp](mailto:koho@shizuoka.ja-shizuoka.or.jp)

※携帯電話、スマートフォンからの投稿は、右のQRコードでアドレスを取得できます。



開発部からのお知らせ

「お部屋探しは、JA静岡市で」

当JA開発部では、「フリーレント」物件を多数取り揃え皆さまの新生活のスタートを応援します。お部屋をお探しの方がいらっしゃいましたら、ぜひこの機会に下記店舗までご来店ください。当JAに直接お申込みいただき、ご成約された方全員にお米や野菜詰合せなどのJA商品をプレゼント中です。  
「フリーレント」とは・・・入居後一定期間の賃料が無料になる契約のこと。但し、一定の条件があります。詳しくは、ご希望エリアの右記開発担当者へお問い合わせください。



お問い合わせ  
南部エリア●不動産センター TEL.054-288-8427  
西部エリア●長田支店 TEL.054-259-3221  
北部エリア●昭府町支店 TEL.054-271-2073  
東部エリア●あさはた支店 TEL.054-245-7211



**品評会結果** (受賞者の敬称略)  
◎JA静岡市 茶園共進会  
審査対象：各地域茶工場主催の地区予選会138点を  
経て、選抜された上位27点  
審査項目：栽培方法、  
栽培管理、葉相、生育状況  
優等：牧野元彦 (薬科/産女)  
1等：福田健悟 (薬科/新聞)  
2等：深井栄一 (しづはた/福田ケ谷)  
3等：杉山喜太郎 (しづはた/ネクト生産部 (薬科/新聞))  
依峰 ●山間地奨励賞  
森久功 (薬科/檜尾)  
鈴木崇充 (美和/相沢)  
小田巻道人 (美和/別所)  
松永和秋 (しづはた/森谷沢)  
花村幸博 (薬科/新聞)

◎静岡県 いちご果実品評会  
出品数：紅ほっぺ126点、  
きらび香29点、章姫2点  
審査項目：外観、食味  
銀賞：青島欽 (東部/紅ほっぺ)  
銅賞：大橋孝康 (北部/紅ほっぺ)  
○松永雄 (北部/紅ほっぺ)  
○松永雄 (北部/紅ほっぺ)  
○松永雄 (北部/紅ほっぺ)  
○小澤保彦 (南部/紅ほっぺ)  
○石上雅郭 (薬科/紅ほっぺ)  
宇佐美勝敏 (薬科/きらび香)  
内野武久 (南部/きらび香)  
◎JA静岡市 本山茶品評会  
出品数：55点/審査項目：外観、  
観香、気味、滋味  
優等：三村逸奈 (内牧)  
1等：(有)サランテイー しづはた(下)  
2等：梶山清江 (大原)  
小林良幸 (足久保奥組)  
足久保山彦 (足久保奥組)  
平野茶業協同組合 (平野)  
東部自園茶研究会・細澤重喜 (北沼上)  
3等：内野了二 (大沢)、大村真司 (依沢)、美和中学校茶業委員会 (足久保口組)、林 美治 (足久保奥組)、白鳥克文 (天沢)、松川洋平 (丸子)、漆畑裕樹 (聖色)、野田平共同製茶組合 (野田平)

◎貯蔵みかん・ボンカン 果実品評会  
出品点数：青島温州24点、ボンカン5点/審査項目：外観、肉質、食味、糖度、酸含量  
【貯蔵みかん (青島温州) の部】  
優等：西川雅祥 (丸子)  
【ボンカンの部】  
優等：糟屋訓敏 (長田)  
◎静岡県貯蔵みかん・ボンカン果実品評会  
【ボンカンの部】  
優等賞：糟屋訓敏 (長田)  
【貯蔵みかんの部】  
2等賞：西川君江 (丸子)、太田寿美子 (有永)、西川雅祥 (丸子) 3等賞：杉山博崇 (南)、糟屋しづ江 (長田)  
◎JA静岡市 苺品評会  
出品点数：紅ほっぺ85点、  
きらび香16点  
【優等】1席：大橋孝康 (北部/紅ほっぺ) 2席：松永雄 (北部/きらび香)  
3席：市川尊雄 (北部/紅ほっぺ)  
【1等】1席：松永雄 (北部/紅ほっぺ) 2席：柴山秀 (北部/紅ほっぺ) 3席：河口靖史 (長田/きらび香) 4席：鈴木範之 (北部/紅ほっぺ) 5席：池ヶ谷正巳 (長田/紅ほっぺ) 6席：池ヶ谷光則 (北部/紅ほっぺ) 7席：片井敏雄 (北部/紅ほっぺ)

JA静岡市「総合ポイント会員」・「じまん市ポイント会員」の皆さまへ

**重要** ポイント失効期限が到来します。2013年4月1日～2014年3月31日に付与されたポイントは、2018年3月31日に失効期限が到来します。

- 総合ポイント会員様は、**じまん市**と**購買店**で
- じまん市ポイント会員様は、**じまん市**で

1ポイントよりご利用いただけます!!

じまん市・購買店でのお買い物の際、1ポイントを1円に換算し、1ポイントから、レジにて貯まっているポイントでお支払いいただけます。ポイント失効前にぜひじまん市・購買店でご利用ください。

失効ポイントの確認方法

- ①じまん市設置のKIOSK端末「ポイント残高のご案内」
- ②各支店窓口 ※しづはたじまん市を除く

◎詳しい付与・還元基準およびその他詳細については、各支店にお問い合わせください。JA静岡市ホームページでもご確認ください。

農業経営に必要なさまざまな資金を強力にサポート!

JAアグリマイティー資金

JAバンク静岡保証料助成対象 + JAバンク利子補給対象

一括前払い保証料を全額助成 (※1) お借入金利の最大1%を補給 (※1)

静岡県農業信用基金協会に支払う保証料について、全額助成する「JAバンク静岡保証料助成」を実施しております。 100万円以上の借入に対し、1%の利子補給を3年間行う「JAバンク利子補給」を実施しております。

ご融資金額	ご融資期間
●最大3億円 但し、発電等設備資金/5,000万円以内 災害緊急資金/500万円以内	●最長20年以内 ※資金用途により異なります
ご融資期間	ご融資金額
●最長20年以内 ※資金用途により異なります	●最大3億円 但し、発電等設備資金/5,000万円以内 災害緊急資金/500万円以内
お使いみち	保証・担保
●農業に関する設備資金・運転資金 ●他金融機関から借入れている農業資金の借換え ●農地上の太陽光設備資金 等	●静岡県農業信用基金協会保証をご利用いただけます。(※2)

◎認定農業者には、さらに有利な農業近代化資金等も取扱いしております。詳しくはお近くのJAの農業資金担当者までお気軽にお問い合わせください。

緊急告知 宮農経済センターからのお知らせ

ニッカリモノラック搭載のエンジンT430 部品製造中止及び供給終了のお知らせです

昭和58年発売以来35年の長期間お使いいただいているモノラックの搭載エンジンの部品が上記のように供給終了となります。静岡市内のみかん、お茶、椎茸、山葵等傾斜地での農園で現在も活躍しているモノラックのうち80%以上(推測数値)の台数が対象となることが推測されています。現行型式のエンジンの載せ替えをお勧めしたいところですが非常に高額となるとともにレール敷設状況によっては新エンジンへの載せ替えも不可能のケースもあります。この機会に現場ごとのご提案をしていきたいと思っております。是非とも御連絡をいただきたいと思っております。

ここにT430の銘板が貼ってあります

各営農経済センター  
丸山販売(株) TEL.054-261-8933  
(有)カマタ機械 TEL.054-296-1716

一緒に「長田唐芋」をつくりませんか?

長田唐芋部会 会員募集!

静岡市の新ブランドのサイモとして取り組んでいる「長田唐芋」を一緒に栽培・出荷をしていただける方を募集しています。※組合員の方で、部会加入と共販出荷を了承していただける方に限ります。

お問い合わせ先 長田営農経済センター 山森 TEL.054-259-3233

駿河区用宗 祖父 高田晴雄さん

まお  
高田舞桜ちゃん(4歳)



憧れのプリンセスになりました



みゆ 遠藤海友ちゃん(左:4歳) こうせい 康誠くん(右:0歳)

駿河区有東 父 遠藤正樹さん



クイズに答えてプレゼントをもらおう!

オアシス  
クイズ



OASIS QUIZ

今月は「肉牛」について掲載しました。JA静岡市の広報誌ではあまり見かけることがない肉牛ですが、自然豊かな場所で愛情たっぷり育った最高の肉牛が地元にもあるのは誇らしいですね。それではそのブランド名は「静岡〇〇〇牛」でしょうか?

応募方法

必要事項をご記入の上、Eメールかはがきでご応募ください。正解者の中から抽選で5名様にQUOカード500円分を進呈します。

- 必要事項 ①クイズの答え ②郵便番号 ③住所 ④氏名  
⑤年齢 ⑥JA静岡市に対するご意見

Eメールでの応募宛先▼  
quiz@shizuoka.ja-shizuoka.or.jp  
※携帯電話・スマートフォンで、左のQRコードから読み取れます



ハガキでの応募宛先

〒422-8506  
静岡市駿河区曲金5-4-70  
JA静岡市 広報課

応募締切 2018年3月15日(当日消印有効) 1月号オアシスクイズの答え▶(ニ)(コ)(ニ)(コ)

生活に  
役立つ  
情報



小規模企業共済は、農業者などいわば退職金がない「経営者の退職金制度」といえます。所得控除の対象にもなり減税効果も抜群です。

小規模企業共済は、掛金が月額千円から7万円までで年一括払いもできます。掛金は最高84万円までで、全額課税所得から差し引かれます。  
加入できる人は、個人事業者(農業を一人でやっている場合も対象)と会社等の

減税効果抜群  
小規模企業共済に加入しよう!

- ① 事業の重要な業務執行の決定に参与していること。または、事業に必要な資金を負担していること
  - ② 業務執行に対する報酬を受けていること
- 掛金の額と所得税 市県民税が減額となる額は以下の表のとおりです。
- 掛金の受け取りは次の3通りです。
- ① 事業廃止時  
退職所得課税となります。
  - ② 死亡時  
死亡退職金となり、法定相続人1人当たり500万円非課税の特典があります。
- の役員ですが、共同経営者と認められれば妻や子ども2人まで加入できます。共同経営者の条件は次の2点を満たす人です。
- ① 事業の重要な業務執行の決定に参与していること。または、事業に必要な資金を負担していること
  - ② 業務執行に対する報酬を受けていること
- 掛金の額と所得税 市県民税が減額となる額は以下の表のとおりです。

掛金の全額所得控除による節税額一覧表

課税される所得金額	加入前の税額 (所得税+住民税)	加入後の節税額		
		掛金月額1万円	掛金月額3万円	掛金月額7万円
200万円	309,600円	20,700円	56,900円	129,400円
400万円	785,300円	36,500円	109,500円	241,300円
600万円	1,393,700円	36,500円	109,500円	255,600円

※中小機構ホームページから「加入シミュレーション」ができます。

- ③ 事業継続時  
15年以上掛金を納付し、65歳以上であれば事業を継続しながら老齢給付共済金が受け取れ、「公的年金等の雑所得」となります。
- また、事業資金としての貸付制度もあります。貸付金は納付した掛金が限度で担保や保証人は不要です。貸付金は最大2,000万円までです。
- 以上のとおり、掛金は毎年の所得税が減額でき、受け取り時にも優遇されています。特に死亡時の受け取りでは、相続税の納税資金として活用でき、所得税、相続税対策で大きな効果を発揮します。



税理士  
土屋 道雄

