

# オアシス JA 静岡市

特集 4/2<sup>日</sup>~ 購買店が ①ブロック ①店舗になります

2018  
4  
Vol.207

お茶タクシーで  
静岡のまちをご案内します。



<http://ja-shizuokashi.org/>

オアシス

2018

4

Vol.207

●発行：静岡市農業協同組合 〒422-8506 静岡市駿河区曲金5-4-70

TEL. 054-298-8441 (直通) ●編集：企画部広報課

JA静岡市

検索

## しずおか食べごろレシピ

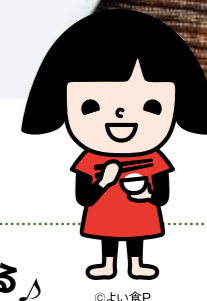


南の駿河湾から北の南アルプスまでを管内とするJA静岡市は、食材の宝庫! 家族みんなが笑顔で食事を楽しめるよう、旬の地元農産物を使った“とっておき”のレシピを紹介します。

### やみつき間違いなし! 新じゃがマッシュ



ほっくり新じゃがを  
しっとり楽しめる♪



#### 材料(4人分)

- ・ジャガイモ … 5個
- ・バター … 15g ・牛乳 … 150ml
- ・塩 … 小さじ1 ・コショウ … 適量

#### つくりかた

- ① ジャガイモをゆで、火が通ったら熱い内に皮をむき潰す。
- ② 鍋に入れて弱火にかけ、バターを溶かしながら混ぜる。
- ③ 牛乳を3回位に分けて加え、水分を飛ばしながらなじませ、塩・コショウで味を調える。

#### 優秀なエネルギー源! 新ジャガイモ



1年中手に入るジャガイモは、春から初夏にかけて出回る新ジャガがいゆる旬です。主成分は糖質(でんぷん)ですが、ビタミンC、B1、B6も豊富で、フランスでは「大地のリンゴ」とも呼ばれています。新ジャガは水分が多く日持ちしないので、1週間前後で使い切りましょう。ゆでる時は水からゆっくりの方がほっくり軟らかく仕上がります。

おいしいをつくりましょ。 JA 静岡市



しずおか美ゆ〜ず  
**Shizuoka Views**  
 View No. 59  
 JR Shizuoka Terminal station

# 静岡駅北口ロータリー

静岡市の玄関口、JR静岡駅前の北口の風景。

東西に走る国道1号線を越えた先、  
 百貨店などでにぎわう商店街は  
 『おまち』と呼ばれ親しまれています。



「お茶のまち静岡市」ラッピング  
 ユニバーサルデザインタクシーお披露目式

表紙は、静岡ひかりタクシーの山本ドライバー。  
 式典後、観光客を乗せて出発しました。(清水  
 港に入港したクルーズ船「飛鳥II」の前で)

◀ 今月の表紙 ▶

2018  
 4/2日~  
 購買店が**1**ブロック  
**1**店舗になります

4 特集

**OASIS TOPICS**

- 全国茶審査技術大会で優勝
- 苺委員会園地共進会
- T-1グランプリ開催
- 静岡ミカンフェスタ
- 食農体験研修会
- 支店だよりコンクール
- 中晩柑品評会

**JA YOUTH** 青壮年部・女性部・シズ・カレ アクティブレポート

- 農コンで5組のカップル誕生
- 肌年齢測定と健康講座
- 助け合いグループ研修会
- 今月の\*シズ・カレ\*/女性の病気について

営農スタディレポート

育てるを楽しむ。家庭農園～ズッキーニ～

**TRYぎ・農業**

「茶の6次産業化／葵区足久保組 海野哲平さん」

この町のわたしの好きなど

健康情報 **いつも元気! Q&A**  
 「関節リウマチ」

JAだより&読者めーる

組合員紹介リレー オアシスpeopleリンク

JA SHIZUOKA INFORMATION しずおかinfo

生活に役立つ情報

Good Smile／オアシスクイズ

しずおか **食べごろレシピ** 「新ジャガイモ」



# 購買業務はどう変わる？

1

支店の購買業務が営農経済センターへ移管します  
〔19店舗が6店舗になります〕

●美和ブロック  
足久保支店／松野支店

美和営農経済センター

●藁科ブロック  
藁科支店／服西購買店

藁科営農経済センター

●南部ブロック  
豊田支店／東豊田支店／久能支店  
高松支店／大里支店

南部営農経済センター

●長田ブロック  
丸子支店

長田営農経済センター

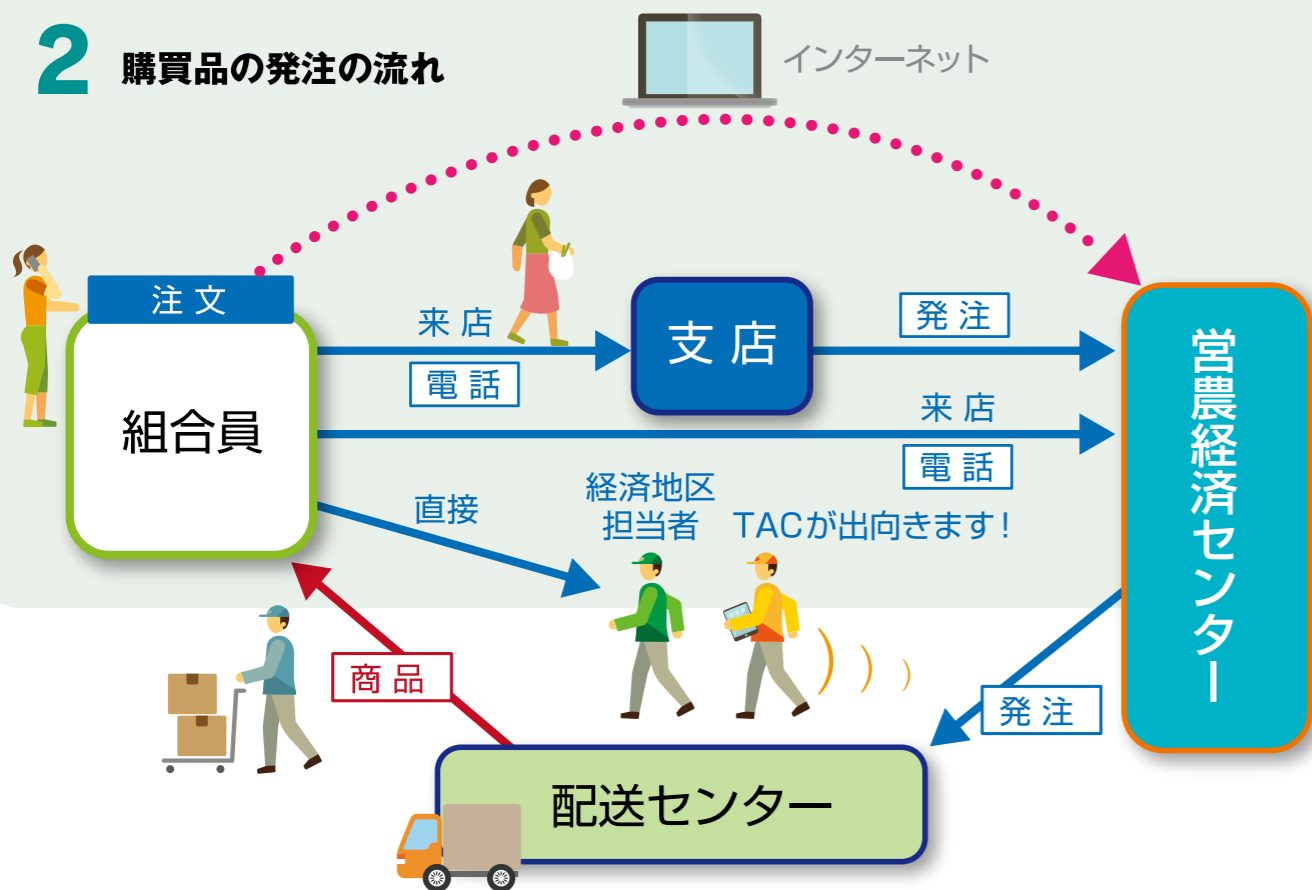
●東部ブロック  
西奈支店／あさはた北支店  
千代田支店

東部営農経済センター

しづはたブロック管内は引き続きしづはた営農経済センターで購買業務を行います。

【各店舗とも4月2日(日)より営業】 平日 8:30~17:15 / 土曜日 8:30~12:00

## 2 購買品の発注の流れ



※農薬(毒劇物)は受取時、署名・押印が必要のため「支店」または「営農経済センター」でお受け取りください。



2018

4/2(日)~



購買店が1ブロック1店舗になります



4月2日から購買店が1ブロック1店舗になります。組合員の皆さまに不便をおかけしないように店舗の充実と、「経済地区担当者」や生産技術指導、経営支援を行う「TAC」がお宅や栽培の現場を訪問する出向く体制を強化しました。

購買店が1ブロック1店舗になります



## 5

### 職員が出向きます

【1】TACは

地域農業の担い手に出向くJA担当者の愛称で、「Team for Agricultural Coordination」の頭文字をとったものです。

営農相談、生産技術はもとより、生産資材、資金や補助制度、税務など、幅広い情報提供により地域農業の担い手に経営支援を行います。



【2】経済地区担当者は

組合員宅に定期的に出向き、営農情報や新しい肥料・農薬、生産資材などの情報提供を行います。また、購買品の注文を受けて配送の手配や至急の配達をします。



JA静岡市は農業の活性化と農業所得の向上をめざし、物流センター導入による「一括発注・一括仕入れ」で商品の価格引き下げと配送の効率化など、購買事業の合理化をすすめてきました。その一環として、今回の「購買店1ブロック1店舗」を実施しました。組合員の皆さまのもとへ出向き、生産技術指導、情報提供、相談業務を行いながら、きめ細やかなサービスと農家経営の安定・向上に努めてまいりますので、ご理解とご協力をお願いいたします。



## 購買業務はどう変わる？

## 3

### 購買Q&A



Q1 肥料や生産資材の注文の仕方は？

A いろいろな方法で注文できます。①今まで通り支店へ「電話」または「来店」して注文

②営農経済センターへ「電話」または「来店」して注文

③経済地区担当者やTACが「訪問した時」に注文

④インターネットから注文（24時間受付しています）

※ご利用に関しては、インターネットが使用できる環境、IDコード、パスワードの取得・登録が必要です。（登録方法はP20をご覧ください。）

Q2 農薬を注文する場合は？

A 注文方法は肥料などと同じですが、受取方法が異なります。

①普通物の農薬は、在宅時のみ配達いたします。ご不在の場合は

「支店」または「営農経済センター」でお受け取りください。②毒劇物の農薬は配達できません。「支店」または「営農経済センター」でお受け取りください。その際、署名・押印が必要ですので認印をお持ちください。

Q3 注文後、どのくらいで届く？

A 基本的には発注の翌日に配送センターまたは「経済地区担当者」が配達します。（金曜日に注文した場合、月曜日の配達になります。）お取り寄せ商品は、準備ができ次第配達します。

Q4 代金の支払い方法は？

A ①未収金として口座決済できます。②「支店」または「営農経済センター」で現金でお支払できます。③経済地区担当者やTACが現金をお預かりすることはできません。

## 4

### 営農経済センターの機能を充実します

【1】地域の営農状況や季節に応じた商品など、品揃えを充実します

【2】営農情報満載の「農業電子図書館」を各営農経済センターに設置します

#### 特徴

- タッチパネルだから操作が簡単。
- JA静岡市で栽培している茶、水稲、野菜などの栽培歴をシステムに搭載。
- 「農業技術大系」「現代農業」を格納しているので情報が新鮮・正確豊富。

#### こんなことができます！

- 病害虫などが目で見て診断できる。
- システムがJA静岡市版だから一般的な情報ではなく「うちの田んぼや畑に使える農薬・肥料」が検索できる。↓農薬・肥料が検索できたらその場で購入、注文できる。

### 静岡ミカンフェスタ

すっかりした味わいの「せとか」などの中晩柑をPRするイベントが、葵区の青葉イベント広場で開かれました。当JAとJAしみずや市などでつくる「しずおか果樹百景プロジェクト」が主催。「せとか」や「不知火」などの試食、販売やミカンアートのコーナーも設置され、多くの人たちが担当者の説明を聞きながら味わいました。

「せとか」など中晩柑をPR



地域のイベントやほっと♡する話題がいっぱい



## オアシストピックス



2/14

### 食農体験研修会

県中部農林事務所が主催する「しずおかの『食』と出会う食農体験研修会」が「長田唐芋」をテーマに開かれ、市内の学校給食センターの栄養士など20人が参加しました。小野田潔和長田唐芋部会長から説明を受けながら収穫を体験したあと、レストラン「セラヴィ」で鈴木啓介シェフが学校給食向けの料理3品を紹介。食材の注文方法やレシピなどが質問されました。

アレルギー対策のレシピも



2/5

### 全国茶審査技術大会で優勝

長崎で開かれた第34回全国茶青年茶審査技術競技大会で優勝した静岡県チームが川勝平太県知事に全国制覇の報告をしました。優勝チーム5人の内、当JA青壮年部から松川洋平さんと藤田匠さんが参加。川勝知事は「世界に誇るお茶の県としてPRしていく。若い生産農家が世界に打って出て欲しい。県も協力する」とエールを送りました。

全国制覇を県知事に報告



### 自己改革

### 支店だよりコンクール

支店や営農経済センターでは、組合員や地域住民から親しまれ、喜ばれ、地域に貢献することをめざして「支店1協同活動など」に取り組んでいます。その様子や地域の話題を伝える「支店だより」のコンクールを行いました。最優秀はしづはた昭府町支店合同、薬科営農経済センター。これからの紙面のレベルアップと、積極的な情報の受発信をしていきます。

J Aから地域へ情報発信



2/16

### 苺委員会園地共進会

苺委員会が最盛期を迎えた「紅ほっぺ」「さらび香」の園地共進会を行いました。共進会は栽培技術の向上などを目的とし、各地区で選抜された14の畑で12月の1次と今回の2次で審査。果実の品質や生育具合を県中部農林事務所・静岡市・JA営農指導員17人が審査しました。2回の合計で優等は小澤保彦さん(南部)、1等は山崎統弘さん(長田)でした。

小澤保彦さんが優等



2/6

### 自己改革

2/20

### 中晩柑品評会

5月頃までに収穫される温州ミカン以外の柑橘「中晩柑」の果実品評会が本店で開催されました。スルガエレガントなど55点が出品され、県中部農林事務所・静岡市、市場関係者などが、外観や肉質、糖食味などを審査しました。本年産は天候などの影響で小ぶり傾向だが良品質という事です。4月上旬頃までじまん市などで販売されます。

スルガエレガント優等に中川敏昭さん



2/10

### T-1グランプリ開催

市内の小学3〜6年生を対象に、茶の知識や入れ方を競う「T-1グランプリ」が静岡市が静岡茶市場で開かれました。52人が参加し、茶に関する○×筆記クイズ、お茶の種類当て、入れ方実技に挑戦。合計得点上位5人が再度実技を行う決勝戦に進みました。茶ンピオンには常葉橋小学校6年の鈴木彩花さんが輝き、T-1博士に認定されました。

児童が茶の知識を競う



# 宮農スタディレポート



静岡農業高校  
食品科学科  
お弁当班

## ケーススタディ 7

### 抗菌作用のある食材の活用

#### ① 抗菌作用を考える

毎日食べるお弁当は、安全が大事！効果的な抗菌作用があり、お弁当にあつたレシピを研究しました。

昨年は候補となる食材に、お弁当に入っている物の中から酢、レモン、生姜、ニンニク、梅、茶、ワサビ、ネギの8つを選定。混釈法で、上記の食材を使ったレシピを試料とし、普通寒天培地で大腸菌の培養コロニー数を調べました。酢飯と白飯では酢に抗菌効果があることを確認。おにぎりはラップと素手で比べると、ラップの方には菌が見られませんでした。ラップ使用では作

培地で大腸菌と共に培養し、阻止円の直径を測定。一番阻止円が大きかったものはお酢で、シャーレ全体に抗菌効果が確認できました。

今年は、殺菌・抗菌作用があるお酢、生姜、ニンニク、梅、ワサビ、からしの6食材を研究しました。家庭でも使いやすいチューブの食材も使って阻止円で実験したところ、効果が大きかった順に、ニンニクすりおろし、からし、わさびと梅が同列でした。

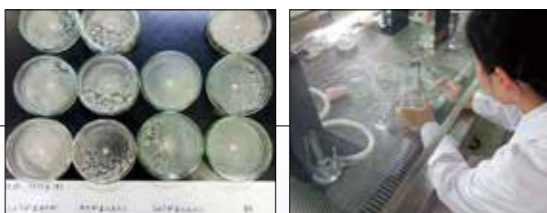
この結果を踏まえて、効果が大きいものをかけ合わせたらさらに効果は上がるのかを調べてみました。わさびと梅、しょうがと梅、しょうがとワサビの順で効果が

高いという結果が出ましたが、相乗効果は確認できませんでした。全体のランキングでは、ニンニクすりおろし

単体が1番効果が高く、2位からし、3位が同列で

わさび単体、梅単体、わさびと梅でした。

また阻止円で、料理だけではなく、材料単位での実験を行いました。同じく8つの食材を、加熱したものと加熱していないもので用意し、普通寒天



① 阻止円

1) 基礎実験

実験の流れ

- 1 試料を4.5g量り取り、純水0.5mlと混ぜる。(試料濃度...9.0%)
- 2 1に滅菌したろ紙を渡し、10分間放置する。
- 3 培養した大腸菌を0.5ml取り、PYG平板培地にコンレーン棒で広げる。
- 4 3の培地の中央に、2で浸したろ紙をのせる。
- 5 35℃の恒温機で2日間培養し、観察する。

寒天平板培地

ペーパーディスク (直径1.0cm)

菌が繁殖

阻止円

# 青壮年部・女性部・シズ\*カレ アクティブレポート



## 農コンで 5組のカップル誕生 2/3

青壮年部



JAと静岡市の合同企画「農コン」が開かれました。参加した男性13人と女性13人は、久能でいちご狩りを楽しみ、その後、会場を本店料理教室に移し、恵方巻きを一緒に作り節分祭を祝いました。男性が栽培したミカンやイチゴ、自然薯など農産物が抽選で当たる催しなどで盛り上がり、5組のカップルが誕生しました。

## 2/8 肌年齢測定と健康講座

東豊田女性部



女性部東豊田支部の部員13人が「肌年齢測定と健康講座」に参加しました。美肌作りのために欠かせない栄養について、静岡厚生病院の管理栄養士奈良和幸さんが「あなたに必要なビタミンは何?」をテーマに、多く含まれる食材や1日の摂取量目安などを説明。野菜の料理の仕方など質問しました。

## 助け合いグループ 2/19 研修会

女性部



会員33人が参加して、介護予防運動の研修会を開きました。体操やレクリエーションのバリエーションを増やし、ミニデイサービスや施設ボランティア活動に活かそうと毎年開催しています。参加者はDVDを見ながら、転倒予防のための「てんとうムシ体操」や尿失禁予防に効果的な「みつばち体操」などを学びました。

### 今月のオトナ女子短大 \*シズ・カレ\* 2017年度〈第5回〉

#### ～女性の病気について～

静岡厚生連の小長谷好江さんが「自分の体を知ってステキに過ごそう」をテーマに講義を行い、13人が参加しました。女性特有の子宮がんや更年期障害対策、バセドウ病などの病気や、乳がんのセルフチェックなどを学びました。朝食や笑いの効用など、毎日の生活に取り入れられる予防についても真剣に聞きました。(2月8日)



◎次回は、今年の結果をもとに考案したレシピについてお伝えします。



# ズッキーニ

美和農園経済センター  
小澤佑基

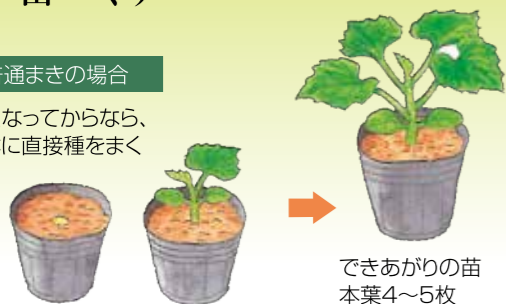
### 栽培のポイント

収穫期が1~2か月と長いので、肥料を切らさないようにするのがポイントです。土の栄養が足りないと収穫量が減ってしまいます。また、果実が大きくなりすぎると株が弱ってしまうので早めに収穫しましょう。

## 1 苗づくり

普通まきの場合

暖かくなってからなら、3号鉢に直接種をまく

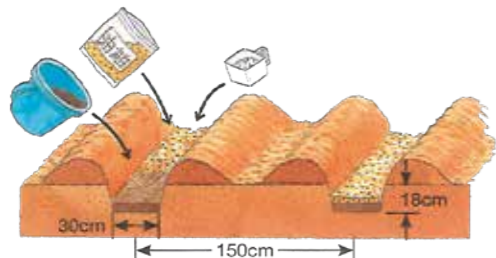


4月下旬ころまではビニールトンネルで、夜間は上に保温材(古い毛布など)をかけて保温する



できあがりの苗  
本葉4~5枚

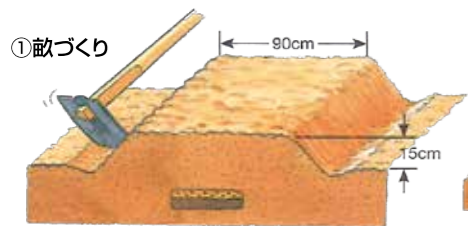
## 2 元肥入れ



< 溝の長さ1m当たり >  
●化成肥料/大さじ2杯  
●油粕/大さじ3杯  
●堆肥/4~5握り

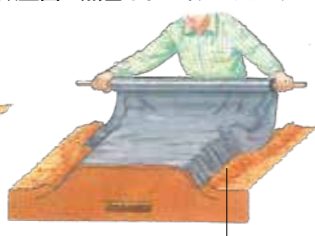
## 3 植えつけ

①畝づくり



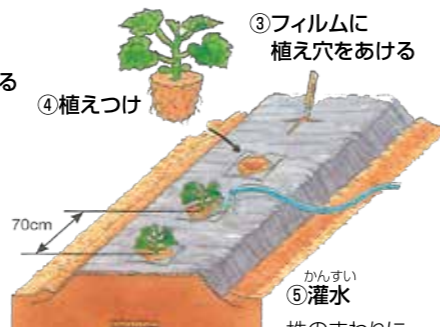
元肥溝を埋め戻して畝をつくる。湿りけの多い畑では畝を高くする

②畝全面に黒色ポリフィルムをマルチする



裾はしっかり土で押さえておく

③フィルムに植え穴をあける



④植えつけ  
暖かい日を選んで畑に植える

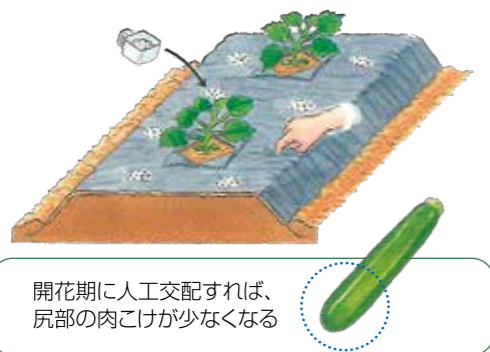
⑤灌水  
株のまわりにたっぷり

## 4 追肥

第1回追肥

植えつけ半月後、株の近くのところどころに指先で穴をあけ、肥料を施す

< 1株当たり >  
●化成肥料/大さじ1杯



開花期に人工交配すれば、尻部の肉けが少なくなる

第2回追肥

収穫始めのころ、フィルムの裾をめくり上げて追肥する。終わったら元に戻す

風が強いところでは、つるが振り回されないように短い支柱を交差させて立てて固定する

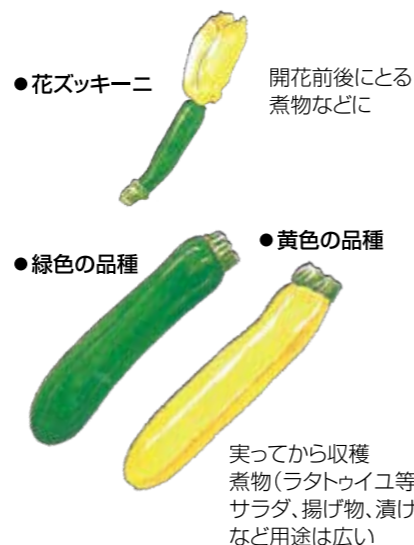
第3回以降の追肥

半月ごとに株のまわりや畝間にばらまき、土と混ぜる



## 5 収穫

開花後5~7日で収穫。ハサミなどを使って株を傷つけないようにする



●花ズッキーニ  
開花前後にとる煮物などに

●緑色の品種  
●黄色の品種

実ってから収穫  
煮物(ラトウイユ等)、サラダ、揚げ物、漬け物など用途は広い

キュウリ!?



いいえ、カボチャの仲間です。

★食べ方  
癖がなくて淡泊、煮崩れしにくく、油との相性も抜群。天ぷらや炒め物、スープやグラタンなど、どんな料理にも合います。保存はラップに包んで冷蔵庫へ。

★栄養

抗酸化作用のあるカロテンやビタミンCが豊富で、高血圧予防に効果的なカリウムを多く含みます。

「見キュウリに見える野菜「ズッキーニ」。カボチャの一種で果実を若どりして食用にします。別名「つるなしカボチャ」といわれるように横に広がらないので、カボチャのように広い畑を必要とせず家庭菜園向きです。長形の濃緑色や黄色、丸形や花を食べるものなどさまざまな品種があります。  
温暖で乾燥地を好むので、畝を高めにして排水をよくします。また、畝全体をポリフィルムなどで覆い、風で茎が折れたり株が動かないように、短い支柱を立てて固定します。開花後5~7日で収穫するので、とり遅れないように気をつけましょう。

★病害虫の防除

ウイルス病やうどんこ病が発生しやすいです。ズッキーニはつるなしなので整枝する必要はありませんが、古い葉を除くなど風通しをよくし、光が当たるようにして病気の発生を抑えましょう。また、病気が発生したら早めに薬剤の散布を心掛けてください。  
害虫は、アブラムシなどが発生しやすいので早めの防除が必要です。

有効な農薬

病害虫	アブラムシ	スタークル顆粒水溶剤	うどんこ病	病気
有効な農薬	アミスター20フロアブル	ダニール10000	予防剤	治療剤

ズッキーニの栽培カレンダー

種まき	1月	2月	3月	4月	5月	6月	7月	8月	9月	10月	11月	12月
種まき				●								
植えつけ					●							
収穫						●	●					

7年前に就農し、お茶を栽培しながら、地元の足久保ティーワークス茶農協の理事をしております。現在、足久保ティーワークス茶農協でチャレンジ事業を活用した販売店のリニューアルとそれに伴った小売部門の事業拡大に取り組んでいます。改装した小売店「山茶寛やまぢかん（水・金・土 9:30～16:00営業）」を是非、見に来てください。また兼業で調理師をしているのでお茶を普段飲まない人達にも興味を持ってもらえるような商品開発に取り組んでおり、将来的に小売店の隣に加工場を併設したいと考えています。現在、挑戦しているのは足久保の良質なお茶を使ったマドレーヌです。

おかげさまで仕事もプライベートも慌ただしく、あっという間にお茶時期が始まりそうですが、茶園の管理はもちろん、組合運営についても今できる準備をしっかりと行い、良質なお茶を作って消費者に美味しい足久保茶をお届けしたいと思っています。お茶を栽培する人も面積もだんだんと減っており工場としても危機感を持っていますが周りの仲間と協力してお茶で挑戦し続けていきたいです。

葵区足久保口組

海野哲平さん  
(33)

◎今月は足久保茶の文化化の取り組み



チャレンジ事業で  
小売部門の事業拡大に挑戦!



TRY ん・PRESENT

旨み強い・希少価値のある浅蒸茶  
「峰の香」を抽選で3名様にプレゼント♪

「4月号 TRY プレゼント希望」と必要事項をご記入の上、ハガキまたはE-mailでご応募ください。

必要事項 ◎氏名 ◎郵便番号、住所 ◎電話番号  
◎年齢 ◎JA静岡市へのご意見・ご感想

宛先 〒422-8506 静岡市駿河区曲金5-4-70  
JA静岡市 広報課 オアシス4月号プレゼント係  
quiz@shizuoka.ja-shizuoka.or.jp  
※右記QRコードから読み取ることもできます



◎浅蒸し茶 手摘み  
峰の香 (80g)

締切 2018年4月16日(当日消印有効)  
※当選者の発表はプレゼントの発送をもって  
代えさせていただきます。



足久保にある山茶寛の店頭



平野職員と一緒に茶園の管理



毎日を  
すこやかに♪

# Q & A いつも 元気!

## 「関節リウマチについて」

健診結果の注意事項に「リウマチ反応が陽性です。自覚症状がある場合は受診してください」と書かれていました。リウマチとはどんな病気で、どんな症状が出るのですか?

### ? 「関節リウマチ」ってどんな病気?

**A** 関節リウマチは、何らかの原因でからだの免疫に異常が起きて、関節に腫れや痛みといった炎症が生じる病気です。炎症を起こした関節の中では軟骨や骨が破壊され、徐々に関節が変形したり、固まってしまったりといった変化が進行していきます。



### ? どんな人が「関節リウマチ」になりやすいの?

**A** リウマチと聞くと、「お年寄りの病気」といったイメージがあるかもしれませんが、しかし、関節リウマチは40~50歳代で発症することが多く、女性のほうが男性より3~4倍頻度が高いといわれています。今のところ原因は解明されていませんが、もともと関節リウマチになりやすい遺伝子を持った人に、なんらかの環境要因が加わって発症すると考えられています。環境要因としては喫煙者、歯周病のある人などが、関節リウマチになりやすいことが分かっています。

### ? 「関節リウマチ」はどうやって診断するの?

**A** 関節リウマチの診断は、関節症状、レントゲンなどの画像検査、血液検査を組み合わせで行います。血液検査でリウマチ因子という項目がありますが、これが陽性というだけでは関節リウマチとは診断されません。診断で大事なのは関節の炎症症状で、特に手首や指の関節が紡錘状に膨らんでくるのが特徴です。そして、膨らんだ関節はゴムまりのような弾力があり、押さえると痛みがあります。このような症状が1か月以上続くようなら、専門医の診察を受けたほうがよいでしょう。

### 「関節リウマチ」の治療は?

現在、関節リウマチの治療薬として、次々と新しいものが開発されています。残念ながら、関節リウマチを元から治す薬は開発されていませんが、適切な薬での治療を早期から行えば、全く関節に障害を残さず病気をコントロールしていくことも可能となっています。そのため、関節リウマチについても、他の多くの病気と同様に、早期に診断して治療を開始することが大切です。



JA静岡厚生連静岡厚生病院  
リウマチ科 医師  
塩浦朋根

My town. My favorite!



職員リポーターがおススメ  
この町のわたしの好きなお店



●リポーター  
安東支店 MA  
苅和拓馬

ちづる



### とってもリラックスできる空間です♪

安東支店管内では、昔ながらの商店街や自然あふれる公園、週末には多くの人で賑わっています。その少し外れにある知る人ぞ知る素敵な空間、喫茶店「ちづる」で一息ついてみてはいかがでしょうか。

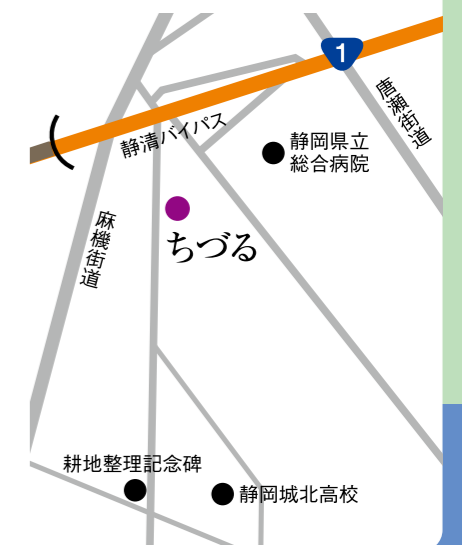
居心地の良い喫茶店「ちづる」は、私の仕事の訪問先であることをきっかけに知りました。アンティーク調のイス・テーブルといった家具と落ち着いた音楽が流れる店内は、レトロな雰囲気が漂っています。さらに店主と奥様は、とても気さくな方なので、ついつい長居をしてしまいます。また本格的なコーヒーを提供してくれるのは勿論の事、料理のメニューも豊富にあり、どれもボリューム満点です。個人宅や病院など施設への宅配サービスも行っています。ぜひ一度リラックスできる空間、おいしい料理をお試し下さい。

★お店の人気メニューはアツアツ煮込みハンバーグやボリュームたっぷりのオリジナルちづる弁当等♪



### お店info

- 葵区北安東3丁目23-7
- TEL/054-247-4054
- 営業時間/10:00~19:00
- 定休日/日曜日・祭日



JA 静岡市の組合員さんを紹介していく楽しいリンク企画です。  
次はあなたがバトンタッチされるかも?!

駿河区池田  
杉山清美さん 野菜・柑橘類



農家に嫁いで50年。私の野菜作りも半世紀になります。作る量は半分減りましたが、孫やじまん市のお客さまから「おいしかったよ」の声がなよりの喜びです。これから「生きがい」として細く長く続けたいと思います。

LINK to 駿河区池田 杉山鈴子さん を紹介します。  
「これからも宜しくお願いします」

葵区唐瀬  
狩野充功さん 米・ミカン・茶



家族3人で米・ミカン・茶のほかにレンコンなども栽培しています。猟友会にも所属しており、有害鳥獣から地域の農作物を守っています。まだまだ有害鳥獣による被害は多いのでこれからも頑張ります。

LINK to 葵区東 藤浪友章さん を紹介します。  
「地元のために有害鳥獣駆除頑張らましよう」

葵区长尾  
望月茂真さん 筍・フキ・さるなし



野菜作りは下手ですが、筍(大釜で茹でています)・フキ・さるなし(キウイフルーツの原種)を作っています。

LINK to 葵区新聞 野崎みち子さん を紹介します。  
「身体には気をつけて下さい!!」

葵区俵峰  
望月かづ子さん ワサビ・野菜



主に山葵・トマト・ミニトマト・ほうれん草、春夏秋冬と長い期間栽培し、じまん市へ出荷しています。現在は子供も独立して主人と2人暮らしです。野菜に元気をいただいて頑張っています。

LINK to 葵区俵峰 望月まさ子さん を紹介します。  
「新しい加工所で娘さんと頑張ってますね! おいしいお弁当をつくってね」

自己改革

からだセミナー

2/3

第4回「からだセミナー」が開催され、45人が参加しました。静岡厚生病院の豊嶋敏弘内科診療部長が、生活習慣病の中で特に頻度の高い高脂血症・高血圧・糖尿病について詳しく解説しました。生活習慣病は、「気づきにくく・合併症を招きやすく・くっつきも重なりやすい」という特徴があり、生活習慣の改善によって予防ができることを学びました。



1支店1協同活動

上土支店でお楽しみ会を開催

【千代田・上土・銭座支店】

千代田女性部助け合いグループ「トマト」と千代田、上土、銭座支店が上土支店で、お楽しみ会を開催しました。今回は30名が参加。参加者の中には90歳を超える方もいらつやいました。ゲームや昼食を一緒に食べたほか、肩たたきもとても好評でした。また、しづはた女性部のフラサークルのメンバーも駆けつけてフラダンスを披露。同グループ員や職員も参加し大変盛り上がりしました。



2/22



OASIS 読者め〜る

オアシスを読むと農業を頑張っている人がいることが良くわかります。お米もたくさん食べようと思えました。 <葵区/女性/60歳>

県外から引越して来ましたが、静岡市は色々な食材が近くで採れて安心ですね。私は毎日の食事作りにじまん市に出掛けては地産地消を心掛けています。 <葵区/女性/28歳>

農家に取材に行くと、栽培している農産物に対する情熱を強く感じます。生産者はそろって「食べてもらう人の笑顔を思い浮かべて栽培している」と話します。旬の新鮮な野菜と情熱も味わってみてください。

手術を昨年し食事制限をする中、野菜・果物を以前より食べています。塩分・糖分を制限するようになって素材自体のおいしさを感じています。味や食感、調理法の記載があると選びやすいです。 <葵区/女性/56歳>

3月号の特集にじまん市食育ソムリエの活動を掲載しています。ぜひ、声を掛けてみてください。

Eメールでのおたよりはこちらまで [koho@shizuoka.ja-shizuoka.or.jp](mailto:koho@shizuoka.ja-shizuoka.or.jp)

※携帯電話、スマートフォンからの投稿は、右のQRコードでアドレスを取得できます。



平成31年度正職員採用募集要項  
(大学・短大卒)

募集の概要			
募集人員	若干名	応募資格	大学等を平成31年3月に卒業見込みまたは平成30年・29年3月に卒業し、静岡市葵区・駿河区在住または通勤可能な方
応募方法	静岡新聞社就職情報サイト「新卒のかんづめ2019」からJA静岡市にエントリー登録し、応募書類を応募期間内にご提出ください。※書類選考後、登録されたメールアドレスに試験案内を通知します。		
応募書類	JA静岡市ホームページ「採用情報」からエントリーシート様式を印刷し、手書きで作成(様式は4月以降に公開予定)		
職場説明会スケジュール			
日程	時間	会場	説明会内容
4月 2日(月) 4月 4日(水) 4月 6日(金) 4月 9日(月) 4月11日(水) 4月13日(金) 4月16日(月)	14:00~17:00	JA静岡市 本店	<ul style="list-style-type: none"> <li>・JAの役割と歴史</li> <li>・JA静岡市の事業と概要</li> <li>・JA静岡市職場見学</li> <li>・先輩職員との懇談 など</li> </ul>
◎各日程とも定員15名(先着申込順) ※その他詳しい情報は、当JAホームページをご覧ください。			

まずはこちらからエントリー! →

【問い合わせ先】

JA静岡市総務部人事課 TEL.054-288-8419



奥藁科のお茶を楽しめる呈茶スポットがたくさん!  
ほっとひと息、ぜひみなさんでお越しください。

・日時/2018年4月1日(日)  
9:00~14:00・雨天決行  
・会場/静岡市葵区大川地区  
・主催/大川お茶まつり実行委員会

お問い合わせ

JA静岡市    
藁科営農経済センター  
TEL.054-279-0772

- 功労者表彰**
- ◎静岡県茶業功労者表彰  
鈴木寛次さん(駿河区丸子)  
永年の茶業の発展へ貢献されました。
  - ◎第34回静岡県花の展覧会花き品評会  
1月12日(金)  
銀賞・岩田重悦(ぼら/みずほ)
  - ◎第67回関東東海花の展覧会花き品評会  
2月2日(金)~4日(日)  
銀賞・岩田重悦(ぼら/みずほ)
  - ◎JA静岡市中晩柑品評会  
2月20日(日)主催・柑橘委員会  
【スルガエレガントの部】  
優等・中川敏昭(東部)
  - 【不知火】  
優等・糟屋訓敏(長田)
  - 【はるみ】  
1等・中川恵章(東部)
  - ◎静岡県中晩柑品評会  
2月21日(日)主催・(社)静岡県柑橘振興会・JA静岡経済連  
【甘ナツ】  
優秀賞・太田泰弘(東部)  
2等賞・中川敏昭(東部)
  - 【不知火】  
1等賞・糟屋訓敏(長田)  
2等賞・西川雅祥(長田)
  - 【ポンカン】  
優秀賞・糟屋訓敏(長田)

**JA職員を装い、指紋認証キャッシュカードへの切替えを理由に  
キャッシュカードを盗用する詐欺犯罪にご注意ください。**

JA職員を名乗る男が、「指紋認証のキャッシュカードに切り替わるので、キャッシュカードを回収したい」などと説明のうえ、キャッシュカードを搾取し、盗用したキャッシュカードで現金を引き出す詐欺事件が発生しております。

購買品の注文などインターネット  
サービスをご利用ください

農業情報を提供する組合員向けのサービスです

- 登録料・利用料は無料
- 自宅のパソコンやタブレットを利用して、24時間いつでも購買品の注文などができます

そのほか

- 市場の売立速報、じまん市の売上速報の確認ができます
- 過去15か月分の購買お買上代金請求書、販売代金精算書の出力ができます
- 過去3年分のJAを利用した年間取引状況が確認できます

まずは登録から!

<方法 1> 営農経済センター・販売センター・じまん市で登録の手続きができます。

<方法 2> JA静岡市公式ホームページから「新規入会申込書」、「貯金口座振替依頼書」などをダウンロードして最寄りの支店・営農経済センターへ提出してください。※入会手続き完了後「加入通知書」をお送りいたします。「加入通知書」に記載されている「利用者コード」「パスワード」を使用にご利用いただけます。



農業チャレンジ支援事業を利用してみませんか?

当JAでは、自己改革として「組合員の農業所得の向上」および「生産組織の強化」を目的とした「農業チャレンジ支援事業」を実施しています。

- 支援期間 平成31年度まで
- 年間予算額 3,000万円
- 対象者 JA静岡市の組合員による組織およびグループ

- 対象事業
1. 新規作物および茶補完作物の導入事業
  2. 新技術開発および導入に関する事業
  3. 加工商品の開発に関する事業
  4. 新たな販売に関する事業
  5. その他、組合長が認める事業

◎詳細につきましては、最寄りの営農経済センターにお問い合わせください。

JA静岡市メルマガ会員募集中!

じまん市や各事業のキャンペーンなどお得な情報が届きます。  
jashizuoka@jdmw.jpへ空メールを送信! ▶登録は無料です。  
◎モバイルサイトからも登録できます http://k-sal.jp/jashizuoka/ →

Facebookページやっています! 「JA静岡市 Facebook」で検索!



父 見城利彦さん 母 佳奈さん  
 葵区横山 祖父 年泰さん 祖母 和代さん

はるな 見城春奈ちゃん(右:3歳) いっき 樹くん(左:4か月)



★ 野菜の収穫をお手伝いするのが大好きだよ



★ パパの作った大福茶もって  
 ちよこっと親子散歩



いっき 松永一咲くん(4歳)

葵区足久保奥組 父 松永哲也さん 母 さやかさん

クイズに答えてプレゼントをもらおう!

オアシス  
クイズ



OASIS QUIZ

暖かくなり、畑でも夏野菜の準備がだんだん始まる頃ですね。今月はキュウリのような見た目でもカボチャの仲間の野菜を紹介しました。別名「つるなしカボチャ」とも呼ばれるこの作物はなんでしょう?

応募方法

必要事項をご記入の上、Eメールかはがきでご応募ください。正解者の中から抽選で5名様にQUOカード500円分を進呈します。

必要事項

- ①クイズの答え ②郵便番号 ③住所 ④氏名
- ⑤年齢 ⑥JA静岡市に対するご意見

Eメールでの応募宛先▼

quiz@shizuoka.ja-shizuoka.or.jp

※携帯電話・スマートフォンで、左のQRコードから読み取れます



応募締切

2018年4月16日(当日消印有効)

ハガキでの応募宛先

〒422-8506  
 静岡市駿河区曲金5-4-70  
 JA静岡市 広報課

2月号オアシスクイズの答え▶(魅)(来)(塾)

収入の壁 1  
 ◎住民税(市県民税)を払わなくてよい年収96万5千円以下の壁

収入の壁

1

パート主婦の税金や社会保険料の負担を軽減するため「4つの収入の壁」とは?

平成30年から配偶者控除等の改正により、配偶者のパート収入に対する所得税の控除や社会保険の加入要件などが大幅に変わります。今回は、よくいわれる「130万円の壁」や「106万円の壁」といった「社会保険上の壁」について説明します。



生活に役立つ情報

▼税金(所得税)の扶養と健康保険の扶養は別モノ

収入の壁 2  
 ◎年収106万円以下の壁

2

平成28年10月より実施された制度で、会社の規模等により適用となる場合とされない場合がありますが、週20時間勤務で1月のパート収入が8.8万円(年収では8.8万円×12か月=105.6万円、106万円)で、社会保険の加入者となるという壁ができました。公務員のパート勤務や大手会社のパート社員は、この2つ目の壁により多くのパート勤務者が社会保険の加入者となりました。

世帯全員の所得が33万円以下の世帯では、国民年金保険料などの軽減措置があります。

収入の壁

3

◎年収130万円以下の壁

平成28年9月以前よりあった壁で、中小企業の多くの会社が適用している制度です。週30時間勤務未満のパート社員で、年収130万円以上ある方や社会保険のない事業所に勤めている年収130万円以上ある方は、夫の被扶養者となることできません。配偶者自身が国民健康保険と国民年金の保険料を納付することになります。

収入の壁

4

◎年収150万円の壁

昨年までは、配偶者控除が103万円でしたが、「妻の収入増」を拒んできた夫に対する税負担を軽くするため、平成30年より配偶者控除を150万円に引き上げることになりました。なお、妻の収入が増えた場合には当然、妻の所得税は高くなるので考慮が必要です。

また、この改正に伴い、配偶者特別控除も141万円から201万円に引き上げられました。

税と社会保険では扶養のとらえ方が異なりますので、特に「2と3の壁」には注意したいものです。

社会保険労務士  
山崎 仁

