

食と農を笑顔でつなぐ



4  
2025



特集

今日も一日ご安全に **目指そう! 農作業事故ゼロ**



家族の笑顔が  
おいしさの秘訣



# しずおか 食べごろ レシピ



「食材の宝庫」JA静岡市の管内で取れる旬の農畜産物を使った  
ちょっと自慢できるレシピを紹介します。



## まるごと 新タマネギの肉たっぷりあんかけ

材料(2人分)

◎ 新タマネギ…2玉

・鶏ひき肉…250g ・細ネギ…適量

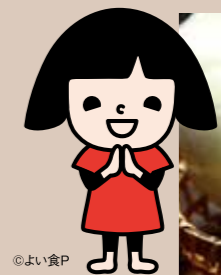
A [ ・水…100cc ・砂糖…小さじ2  
・みりん…大さじ2 ・醤油…大さじ3  
・白だし…大さじ1 ]

B [ ・片栗粉…小さじ2 ・水…大さじ2 ]

つくりかた

- ① 新タマネギは上下切り落として皮をむき、上から3cmくらいの深さまで十字に切り目を入れる。
- ② 耐熱皿にのセラップをかけレンジ600Wで5~6分加熱する。
- ③ 細ネギは小口切りにする。
- ④ Bは混ぜておく。
- ⑤ 鍋に鶏ひき肉とAを入れ、よく混ぜながら煮る。
- ⑥ 鶏ひき肉に火が通ったら火を止め、Bを回し入れ再度火にかけて、とろみをつける。
- ⑦ ②の上に⑥をかけ③を散らす。

## 新タマネギ



新タマネギは春先にしか出回らず3~5月頃が旬です。やわらかくて辛みが弱いので生食にも向いています。血液をサラサラにする効果があり、動脈硬化の予防に役立ちます。新タマネギを長持ちさせる場合は常温保存にせず、冷蔵保存すれば2週間程度保存できます。

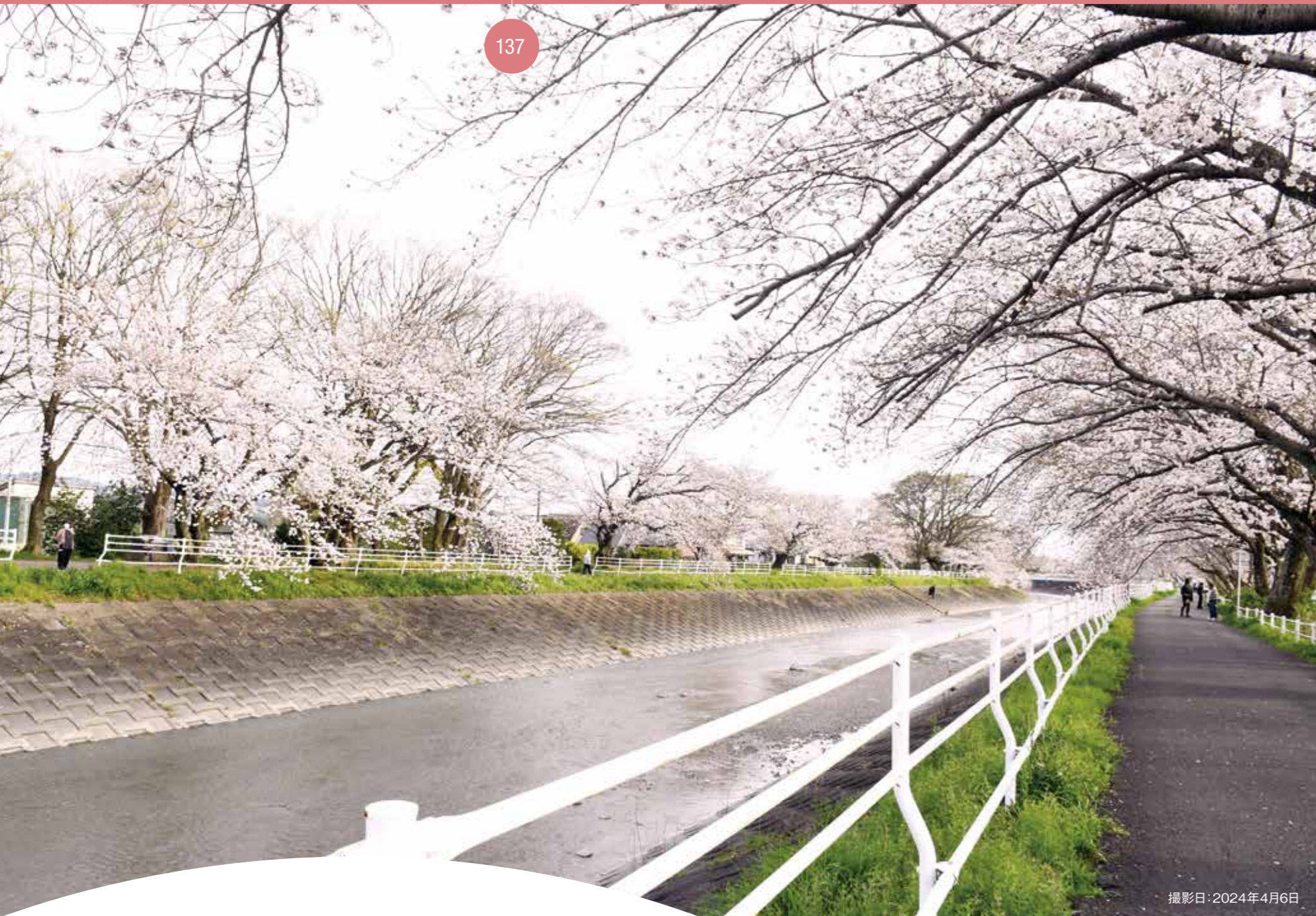
発行: 静岡市農業協同組合 〒422-8506 静岡市駿河区曲金5-4-70

TEL. 054-298-8441 (直通) ●編集: 企画部広報課

JA静岡市  
<https://ja-shizuokashi.or.jp>

おいしいをつくりましょ。 JA静岡市





撮影日：2024年4月6日



# 長尾川の桜並木

Cherry blossom trees along the Nagao River

巴川水系最大の支流、葵区瀬名地域の長尾川沿いの桜並木。地元の人たちの散歩コースとして馴染みのある堤は、この時期見事な桜トンネルが続きます。

最寄りの上土支店



## 今月の表紙



◎岩本和典さん 由美子さん  
紗和ちゃん 和馬くん 紗采ちゃん

今月号からオアシスがリニューアル! さらに読みやすくなって、管内の「食」や「農」に関する情報をお届けします。リニューアル号の表紙を飾ってくれたのはあさはた地区でイチゴを栽培する岩本さんご家族。P12「TRYぎ・農業」もぜひご覧ください。

## CONTENTS

### 特集

今日も一日ご安全に  
目指そう! 農作業事故ゼロ



P4~7

### OASIS Topics オアシストピックス

P8-9

- 生活事業大感謝祭
- 中晩生柑橘果実品評会
- 花卉セミナー
- フラワーバレンタイン
- 「スルガエレガント」初選果
- 営農講座

### 青壮年部・女性部 アクティブレポート Active Report



P10

- 防災トイレづくり
- 埼玉視察研修
- 歴史講座
- 加工グループ新商品開発勉強会

### 季節を収穫しよう!! 家庭農園 P11

ピーマン

### この町のわたしの好きなところ P14

フルールあき

### しずおかインフォ Shizuoka Info P16

エリア内のイベントや情報をお届けします

### オアシスポイス OASIS Voice P19

マイJAフレンド/グッドスマイル/読者メール/オアシスキズ

### 元気ファーマーズ TRYぎ・農業 P12-13

イチゴ農家 | 葵区瀬名中央 岩本和典さん

### 健康Q&A いつも元気 P15

血管の老化とその予防

### 生活に役立つ情報 P18

スキマバイトのトラブルと注意点

### しずおか食べごろレシピ P20

新タマネギ





今日も一日ご安全に



目指そう!

# 農作業事故 ゼロ

春は農作業事故が増える季節です

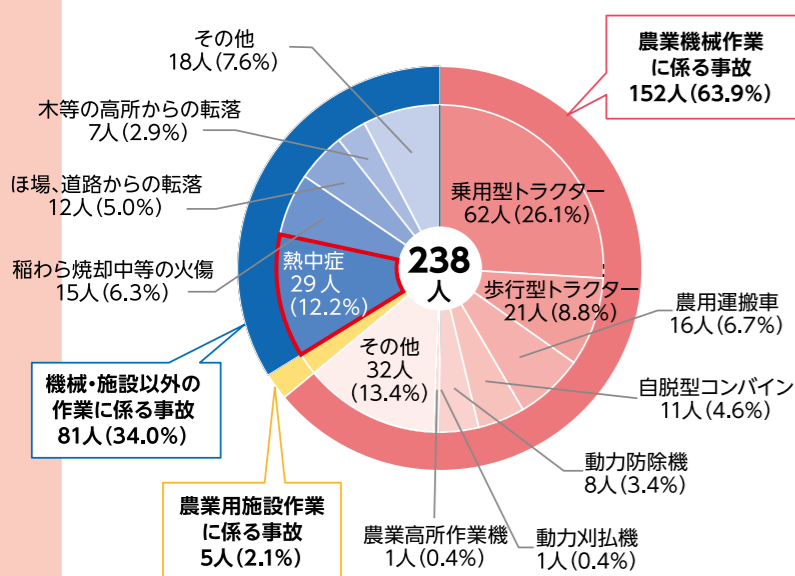
少しずつ温かくなってきてこれから本格的に農作業が始まるという方も多いのではないのでしょうか。実は農作業事故がもっとも多く発生しているのは毎年この季節、春なのです。「自分は大丈夫」「毎日やっていて慣れているから」そんな小さな油断が大きな怪我に繋がります。今回は農作業中の事故の発生状況を踏まえ、改めて確認しておきたい農機具の正しい使い方や農作業の注意点を紹介します。

## 農作業事故の現状

農林水産省の発表では、就業人口10万人あたり農作業死亡事故件数は建設業と比べても2倍となっており**上昇傾向**となっています。死亡事故の6〜7割が65歳以上、4割近くが80歳以上となっています。しかし、**傷害事故発生率はむしろ若年層が高い**とされています。傷害事故で障害が残る事故も少なくありません。農作業にはさまざまな危険が潜んでいます。

- 農機具の取扱いに関する事
  - 作業環境に関する事
  - 動物・害虫に関する事
  - 高所作業に関する事
  - 農薬に関する事
- など日頃から「これって危ないかも?」という意識を持ち、適切な対策をとることが大切です。

要因別の死亡事故発生状況 (令和4年度)



出典：農林水産省公表資料

## 農作業事故が引き起こすリスク

農作業事故によるダメージは大きく、経営や周囲へも影響を及ぼします。

- ▶ 肉体的な損傷  
治療に時間がかかる、後遺症(障害)が残る等
  - ▶ 心理的な損傷  
事故を起こしてしまったという自己嫌悪や罪悪感等
- 自分の代わりになる労働力の確保
  - ケガ等で休んでいる間の農作業遅滞
  - 家族などへの作業負担の増加 など

## 農作業事故は防げる!!

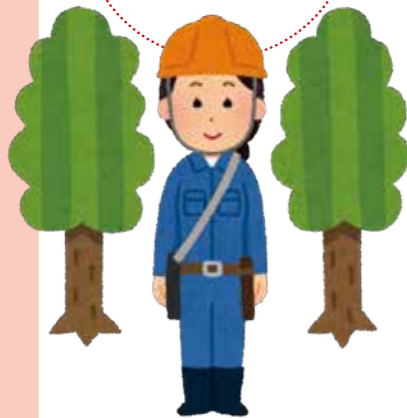
農作業は安全第一です。確認しながら作業することで事故を防ぐことができます。

- 1 機械・道具の安全管理**
  - ▶ 点検と整備、異常があればすぐに修理
  - ▶ 説明書を読み正しい操作
- 2 作業環境の安全確保**
  - ▶ 天候確認、強風・大雨の時は作業を避ける
  - ▶ 段差やぬかるみ等をチェックし転倒を未然に防ぐ
- 3 個人の安全対策**
  - ▶ 適切な服装・装備を行い、長袖・長ズボン・滑りにくい靴を着用し手袋・ゴーグル・マスクでケガや農薬の影響を防ぐ
  - ▶ 疲れている時の作業や長時間労働は避ける
- 4 緊急時の対応準備**
  - ▶ 一人作業の場合は作業場所や終了時間を家族に伝えておき、万が一の際に携帯電話で連絡できるようにする

自分に対しては

周囲に対しては

事故防止のポイント







## 農作業中の熱中症を予防しましょう!!



「熱中症」による農作業事故に占める割合が年々増加傾向にあるのをご存じですか?

熱中症は正しい知識を身につけることで、適切に予防することが可能です。予防ポイントをチェックしながら、日々の体調管理など熱中症に負けない体力づくりをしておきましょう!

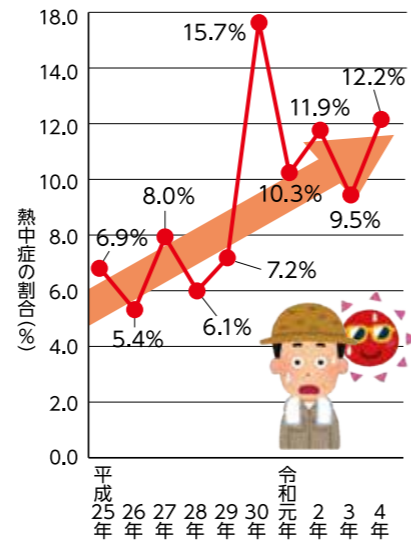
### 農作業中の熱中症予防のポイント

- 暑さを避ける  
高温時の作業を極力避け、日陰や風通しのよい場所で作業
- 単独作業は避ける  
複数人で作業を行い、時間を決めて連絡をとり合う
- 20分おきに休憩&水分補給  
喉の渇きを感じる前に、こまめに水分・塩分を補給
- 熱中症対策アイテムの活用  
帽子や吸湿乾燥性の衣類の着用、空調服や送風機の活用



農林水産省 HP「熱中症対策」をもとに作成

農作業死亡事故における熱中症の割合の推移  
(平成25年~令和4年)



出典: 農林水産省公表資料

### ◎「暑熱順化」を推奨!

夏本番を前に、暑さに身体を慣らす「暑熱順化」に取り組む事も重要です。5月ごろから汗ばむ程度のウォーキングやラジオ体操、ストレッチや筋肉トレーニングをしておき、無理のない範囲で汗をかくことで、暑熱順化をして夏を迎えることも有効な熱中症対策のひとつです。

### ◎熱中症情報の確認

その日の天気や気温を確認することを加え、熱中症(特別)警戒アラートが発表されていないか確認し、一日の作業内容を考えましょう!  
【令和7年度は、4/23(水) 10:00~スタート】



環境省  
熱中症予防  
サイト



### ◎もし熱中症になってしまったら

「作業を中断」して、涼しい環境へ避難しましょう。衣類をゆるめ体を冷やし、水分・塩分の補給など「応急処置」をしても改善しない場合は、医療機関へ受診、または救急車を呼びましょう。

農機具の安全使用で大切なことは「心と体と機械のコンディション」を保つことです。農作業は、天候の心配や作業スケジュールで時間に追われたり、長時間作業を続けることで疲労が蓄積されたりして、心も体もコンディションが崩れがちです。最近では、農業機械作業の事故よりも、熱中症で倒れたり亡くなったりする人も増えています。そうならないためにも、こまめに水分補給をし、適度に休憩を取りましょう。

農機具は、農閑期での整備依頼や点検をしっかりとっておきましょう。農機具の故障、または、何か違和感を感じる場合は、早めにお近くの農機センターへ相談してください。

農機具を使用する際は、コンディションを整えて常に安全作業を意識し、農機具災害ゼロを目指しましょう。



長田農機センター  
佐野太加夫さん

JA共済では、農作業事故の未然防止を目的に農作業事故を疑似体験できるVR動画を公開しています。事故発生の瞬間を当事者目線で体験し、各農機具の事故防止のポイントを改めて確認してみましょう。

※動画はVRゴーグルがなくてもご覧いただけます。 ※発育期の眼への負担に配慮し、VR動画は対象年齢を14才以上としています。

### 乗用型トラクター

#### 転落・転倒に注意!

- シートベルト、ヘルメットを着用
- 安全キャブ、安全フレームの付いたトラクターを使用
- 後続車に見えやすい場所に低速車マークや反射板を付ける
- 走行前に路肩が崩れたり草むらに覆われたりしていないか確認

### 「乗用型トラクター 転倒編」



### 耕うん機

#### 後進時の転倒、挟まれに注意!

- 作業前に立木、障害物、段差、崖、格納庫・ハウスの壁などの位置を確認
- 後進時は必ず振り返り、後方や足元に障害物がないか確認
- 固い土の耕うんは、走行速度・ロータリーの回転ともに「低速」にする

### 「耕うん機 後進作業編」

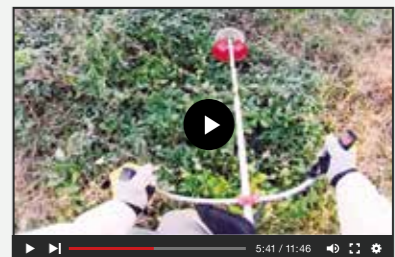


### 刈払機(草刈機)

#### 刃との接触、異物の飛散に注意!

- ゴーグルや保護帽を着用
- 作業前に障害物がないか、足場が安定しているかを確認
- 複数人で作業する場合はお互い15m以上離れる
- 刈刃の取り付け部分に草などが絡みついた場合は必ずエンジンを止めてから取り除く

### 「刈払機 刃との接触編」



### 脚立

#### 転落に注意!

- 設置時に脚立の1段目を踏み込んで足場を安定させる
- 天板には乗ったりまたがったりしない
- 身を乗り出さず、こまめに三脚を移動させて作業する
- 乗降時に重いものを持たない

### 「脚立 転落編」



その他農作業事故体験学習コンテンツはこちら▶



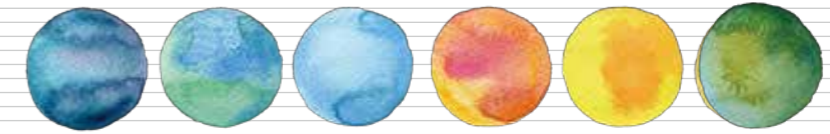
JA共済の地域貢献活動HP  
「ちいきのきずな」







地域のできごとや活動報告ほか、楽しい話題が盛りだくさん♡



## 2/9 大切な人へ花を贈ろう



県中部の花卉生産者らでつくる実行委員会が、バレンタインデーに花を贈る「フラワーバレンタイン」イベントを静岡パルコ前で開きました。アレンジメントコンテストやブーケの実演・販売の他、花束を持って街中を歩く「フラワーウォーク」も行われました。JA静岡市ではバラやマム、ランキユラスなどの花束を販売。魅力ある静岡の花をPRしました。

フラワーバレンタイン



## まろやかな味わい 2/21

「スルガエレガント」  
初選果

JA静岡市柑橘委員会が、3月1日初売りに向けて「スルガエレガント」の選果作業を始めました。「スルガエレガント」はJA静岡市の商標登録商品。生産者69人が、3月末までに約140tを出荷予定です。担当者は「夏の暑さで作業が遅れたが、程よく雨が降り、糖度が高めで酸ぎれもよく、まろやかな味わいに仕上がった。ぜひ食べて欲しい」と話しました。



## 2/25 家庭菜園のコツ、教えます!



本店で一般向けの営農講座が開催され16人が参加しました。この講座はリビングカルチャーセンターとのコラボで企画されたもの。営農課職員が「野菜作りの基礎と栽培」と題し春夏野菜の土づくりや施肥方法などを解説。後半はお茶の飲み比べや南部じまん市の見学を通して、直販課職員がJA静岡市の取り組みを紹介。受講生は興味深そうに耳を傾けました。

営農講座

## 2/1・2 日頃の感謝を込めて



購買生活事業の「大感謝祭」が本店で開催され、2日間で933人の来場者でにぎわいました。特設会場には、農業機械や農作業用品、宝飾品、加工品などが並び、青壮年部はビールや干し芋を販売しました。今年は節分にあたる2日目に、数量限定で紅白餅と福豆が配布され、4か所の加工グループが恵方巻を約280本販売。来場者は、買い物を楽しみました。

生活事業大感謝祭



## 春の訪れとともに 2/7

中晩生柑橘  
果実品評会

柑橘委員会が、生産技術向上を目的に第33回JA静岡市中晩生柑橘果実品評会を開きました。「スルガエレガント」31点、「不知火」11点、「はるみ」7点が出品され、玉ぞろいや果皮の色などの外観、内質、糖度・酸度のバランスなどを審査。大塚博泰委員長は「春を感じる頃になると中晩柑の美味しさが際立つので、ぜひ手に取ってもらいたい」と話しました。



## 2/7 SNSで花をPRしよう!



花卉委員会が花き業界の動向を学ぶため、「JA静岡市花卉セミナー2025」を開きました。今回の講演では広告プランナーの浅沼由紀乃さんと葵区で花屋を営む中村将史さんが「成功事例から学ぶ! 今日からできるInstagram講座」と題し、SNSを使ったPRや写真の撮影方法を解説。浅沼さんは「花とSNSは相性抜群。魅力を伝えるためにもぜひ挑戦してほしい」と参加者へ呼びかけました。

花卉セミナー





農業体験や食農教育活動、地域イベントでの農産物PR等、地域の特色を活かしたさまざまな活動を報告。



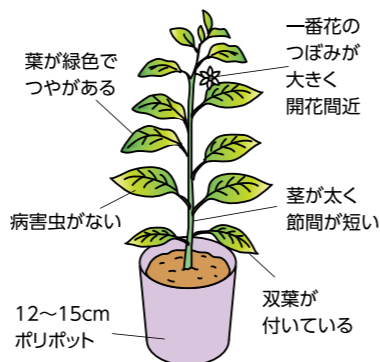
## ピーマンの栽培

整枝、追肥、灌水、剪定で長期収穫



園芸研究家●成松次郎

### 良い苗の選び方【図1】



トウガラシのうち、辛味のない肉厚の楕円(だえん)形のものがピーマンです。また、パプリカと呼ばれるものは、赤、黄、橙(だいだい)などの着色した完熟果を収穫する品種です。高温性で暑さに強く、病害虫が少なくて栽培しやすい野菜です。

### ◎品種

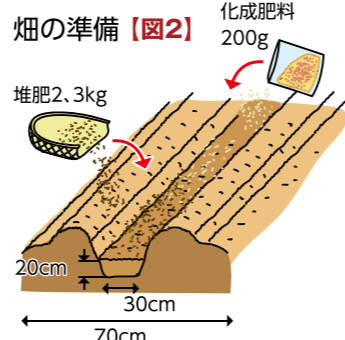
ピーマンの育苗期間は70〜80日と長いので、苗の購入が便利です。品種を特定することが難しいですが「京まつり」「タキイ種苗」「翠玉二号」「サカタのタネ」などが良いでしょう。

### ◎良い苗の選び方

良い苗は、①本葉8〜10枚で、双葉が付いている ②茎が太く節間が短くしっかりしている ③葉が緑色でつやがある ④一番花のつぼみが付いている ⑤病害虫のないものです【図1】。

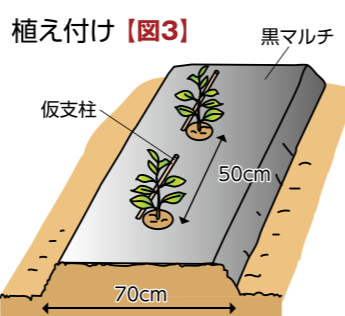
### ◎畑の準備

植え付け2週間前に、1㎡当たり苦土石灰100gをまいて土とよく混ぜておきます。1条植えの場合は1週間前に幅70cm程度の栽培床を作り、中央に幅30cm、深さ20cmの溝を掘り溝1m当たり化成肥料(NPK各成分10%程度)200gと堆肥2、3kgを施しておきます【図2】。



### ◎植え付け

晩霜の恐れがなくなったら、株間50cm程度で植え付けます。あらかじめ黒のポリフィルムでマルチをし、地温を高めておきます【図3】。



### ◎整枝・誘引

植え付けと同時に仮支柱を斜めに挿し、株を支えます。一番花が着果すると、脇芽が伸びてくるので、一番花のすぐ下から出る勢いの良い2本の側枝を残し、他は取り除き3本仕立てにします。そして、一番

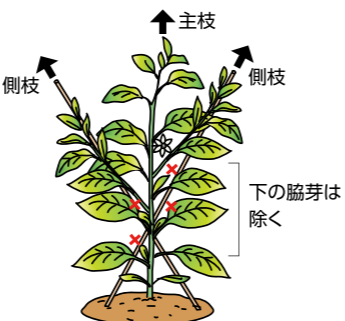
### ◎追肥・灌水(かんすい)

収穫が始まる頃から、マルチフィルム(約4株分)化成肥料50g程度を株元にまき、土寄せします。その後、半月置きに畝の裾に同量を収穫中休みなく与えます。根張りが浅く、乾燥に弱いので夏場は毎日灌水しましょう。

### ◎剪定(せんてい)

盛夏になると、枝が込み合い、葉が茂って果実への日当たりが悪くなつてきます。そこで、この頃に重なる枝を剪定します。

### 整枝・誘引【図4】



### ◎収穫

アブラムシにはマラソン乳剤、アディオン乳剤などの登録農薬で防除します。開花後15〜20日、30g程度のつやのある若い果実を収穫します。

### 栽培カレンダー

	4月	5月	6月	7月	8月	9月	10月	11月
寒冷地			●	●	●	●	●	●
中間地		●	●	●	●	●	●	●
暖地	●	●	●	●	●	●	●	●

● 種まき    ●●●●● 生育    ● 収穫

※関東南部以西の平たん地を基準に記事を作成しています。

## 防災トイレづくり

女性部リーダー研修会に参加した塩澤涼子ブロック長の発案で、定例会に参加した部員7人と防災トイレ作りを行いました。新聞紙を使い災害時や緊急時に使用できる簡易トイレを作成。靴や車中にも置いておくだけで「あれば安心!」と楽しみながら作成しました。

高松地区  
敷地女性部

2/3



## 埼玉視察研修

6人が参加して、埼玉県にある農研機構の機械研究部門で最新の農業機械を学び、部員と取引のある飲食店で生産者と買い手との交流会を行いました。参加者は「部員同士の交流も深まり、今後の活動にも繋げていきたい」と話しました。

青壮年部  
藁科支部

2/6・7



## 歴史講座

8月から毎月開催していた女性部歴史講座が1月に終了となりました。受講者16人で長野県の史跡を訪れ、佐野明生先生の軽快なトークの中、吉良上野介の孫「義周」のお墓参りや法華寺、高島城などを巡り歴史に触れ学びを深めました。

女性部

2/10



## 加工グループ 新商品開発勉強会

フードコーディネーター本田淑美先生を招き、運営やメニュー開発について学ぶ講座に加工グループ8団体17名が参加。調理デモンstrーションでは熱心に観察し質問も活発に行われました。参加者は「新商品開発のキッカケになった。参加して良かった」と話しました。

女性部

2/25



JA静岡市青壮年部・女性部 Instagram

活動の様子や最新情報をリアルタイムで発信していきます♪  
みなさんのいいね!&フォローお待ちしております!





# TRY ぎ・農業

TRY THE AGRI



あさはた地区のハウスで「きらび香」35aを栽培しています。3年前に新規認定就農者に認定され、その前は7年間、清水区の奥さんの実家で義父母と一緒にイチゴとミカンの栽培をしていました。

あさはた地区で土地を借りることができ、本格的に自分主体のイチゴ栽培を始めました。自分の父と自分が栽培管理、母と奥さんが調整作業を主に担当。3人の子ども達も、土日には箱の組み立てを手伝ってくれています。3月下旬には、規格外のイチゴを販売する自動販売

機をハウス横に設置する予定です。この地域は「きらび香」を栽培している人が多く、困ったときに相談できる仲間が近くにいる環境なのありがたいですね。

自分が目指しているのは農業の師匠である義父が作ったイチゴ。昔食べさせてもらったそのイチゴがもうとにかく大きくて甘くて!今でも頭の中にあの味や香りが強烈に印象に残っているんです。今はあのイチゴに追いつくことを明確な目標としています。

毎日家族や地域の仲間に支えられて、農業は一人じゃできないということを実感しています。どんな状況でもイチゴは待ってくれないので、忙しい時期はハウス横に作った部屋で寝泊まりすることも。子ども達と遠くへ出掛けることもなかなかできていないので、効率よく働きちゃんと「休む」ということも、自分にとっては大事な目標です。時は金なり、家族にちゃんと還元できるよう頑張っています。



iwamoto苺園の情報はこちらから →



iwamoto苺園  
Instagram

## 岩本さんの「きらび香」を抽選で3名様にプレゼント♪

「4月号 TRY プレゼント希望」と必要事項をご記入の上、ハガキまたはE-mailでご応募ください。

必要事項 ◎氏名 ◎郵便番号、住所 ◎電話番号  
◎年齢 ◎JA静岡市へのご意見・ご感想

宛先 〒422-8506 静岡市駿河区曲金5-4-70  
JA静岡市 広報課 オアシス4月号TRYプレゼント係 宛  
quiz@shizuoka.ja-shizuoka.or.jp  
※右記QRコードから読み取ることもできます



写真はイメージです。

締切 2025年4月15日(当日消印有効)  
※当選者の発表はプレゼントの発送をもって代えさせていただきます。



家族に支えられて  
目指すは義父の作ったあのイチゴ

今月はイチゴ栽培に挑戦する!

葵区瀬名中央  
岩本和典さん  
(42)



岩本さんの「きらび香」はR6年度JA静岡市いちご果実品評会で銀賞1席を受賞しました



北部営農センターの松尾職員と



健康を保つためにいつか、あたりまえになることを。

# いつも元気が!

## イキイキライフ Q&A

### 血管の老化とその予防



Q. 生活習慣病は動脈硬化になりやすいのはなぜですか?

A. 生活習慣病は血管の老化を促進します。動脈硬化を予防するためにも生活習慣を見直しましょう。

塩分、糖質(炭水化物)、脂質類は動物にとって絶対に必要なものですが、これらの過剰摂取は高血圧症、糖尿病、脂質異常症という病気となってヒトの健康を害します。これらが生活習慣病と総称されます。

上記の生活習慣病は血管の老化を促進します。特に動脈の壁は塩分、糖質、脂質の過剰摂取で「粥状硬化症」を引き起こします。図1に心臓の血管(冠状動脈)の断面を示しますが、この血管の内腔側の壁のほとんどがコレステロールから変化した沈着物(プラークあるいは粥状硬化物)で占められています。これが動脈硬化です。図2は狭心症の方の心臓カテーテル検査での冠状動脈の狭窄部(狭いところ)を示します。図3は心筋梗塞での冠状動脈の閉塞、図4にカテーテル治療、図5に同治療後の冠状動脈の血流再開を示します。

ドイツの高名な病理学者ウイルヒョウの有名な言葉があります。それは「ヒトは血管と共に老いる」

です。ヒトの血管をつなぎ合わせると約10万Kmlに達すると言われますが、動脈硬化を呈するのは脳(頸動脈を含む)、心臓、下肢の動脈にほぼ限定されています。脳の動脈硬化は脳卒中、心臓では心筋梗塞、下肢では閉塞性動脈硬化症を引き起こします。

では動脈硬化を予防するにはどうしたらよいのでしょうか?その答えは上の説明にありますね。そうです。血圧を理想値(120/80mmHg未満)に近づけ、高血糖(糖尿病)を食前130mg/dl未満かつ食後180mg/dl未満に改善し、血清脂質値(LDLコレステロール値120mg/dl未満、トリグリセリド値150mg/dl未満)を改善することです。また適度な活動度を保つためによく散歩等を行うことが推奨されます。

人生90年の超高齢社会において「健康寿命の延伸」を図ることは個人的な目標となるのみならず現代社会としての目標とするべきことなのです。

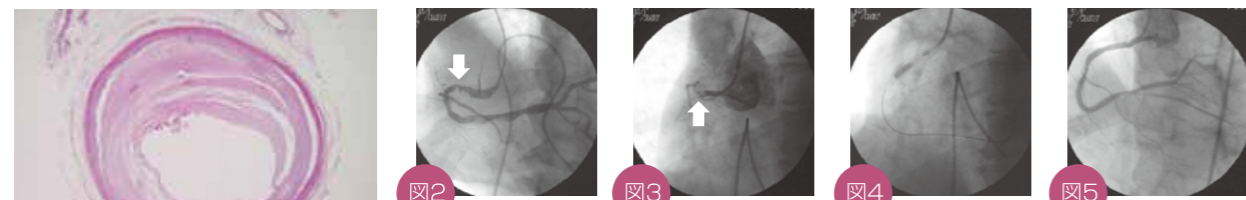


図1 心臓の動脈(冠状動脈)内腔側の壁はほぼプラーク(垢)で占められている。

図2 ● 矢印が心臓の右冠状動脈の狭窄部…運動による胸痛(労作性狭心症)の原因となる。図3 ● 急性心筋梗塞での右冠状動脈の閉塞…矢印のところで血管が閉塞している。図4 ● 冠状動脈形成術での治療…風船で閉塞部を広げている。図5 ● 治療後の右冠状動脈…血流が再開している。  
※掲載の図はすべて自験例

健康長寿のために良い生活習慣を日頃から意識してみましょう。



内科医師 豊嶋敏弘

JA静岡厚生連 静岡厚生病院



管内のオススメ店を、職員リポーターが紹介します。

## この町のわたしの好きなお店

今回のリポーター

昭府町支店 小長谷 航



### フルールあき



- 静岡市葵区新伝馬2丁目10-21
- TEL/054-272-0288
- 営業時間/9:00~18:00(月・火・水・金)  
9:00~16:00(土・祝日)  
9:00~13:00(日)
- 定休日/木曜日
- 駐車場/5台



### 想いやシーンに合わせたお花を♪

今月は葵区新伝馬にある「フルールあき」さんをご紹介します。約20㎡の店内に入ると所狭しと、自宅用の切り花の他、季節の鉢植えやランなどの贈答用の花が置かれています。お店の奥にあるフラワーショーケースには、店主の秋山正子さんが仕入れた色とりどりの切り花が文字通り華やかに並んでいます。

今年で25年目のお店を切り盛りする秋山さんは、高校卒業後、華道を習い、アレンジ教室を先生と共に立ち上げ活動するなど40年以上お花に携わってきました。

そんな秋山さんは、お客さまからの希望や想いをブーケやアレンジにしてくれます。この日は、卒業式をイメージしたチューリップ、スイートピー、トルコギキョウ、デルフィニウム、アジサイなど花色や種類も豊富にブーケを作ってくれました。いつ、どんなシーンで、どんな人にプレゼントするか、予算や好みを細かく伝えておくと、仕入れから準備して希望にあったボリュームに仕上げられます。この日も、数日前に友人の誕生日に花束をプレゼントしたお客さまが来店され、友人から喜ばれたことを報告し、次の注文もしていました。

入学式や卒業式、送別会、退職のお祝い、葬儀やお悔やみなどシーンに合わせたお花を用意してくれる町のお花屋さん「フルールあき」さん。配達も要相談で対応してくれるので、早めの予約で想いや予算を伝えて、あなたから大切な人へ、お花のプレゼントをしてみたいはいかがでしょうか。



卒業式をイメージした「ブーケ」 春をイメージした「アレンジ」 季節の鉢物コーナー



静岡市からのお知らせ

「静岡市高温対策緊急支援事業」のご案内

◎イチゴ苗の育苗ハウスへの高温対策資材導入を支援します

申請期間：令和7年4月1日(火)～5月9日(金) ※JAへの書類提出は4月25日(金)まで

補助の対象者	静岡市内でイチゴ生産を行う農業経営主
補助対象事業	静岡市内育苗ハウスの遮光・遮熱に必要な資材導入に掛かる経費 ※遮光・遮熱資材(寒冷紗タイプ、塗布剤タイプ)の資材費のみ対象
補助率と補助上限額	補助対象経費(消費税抜き)の3分の1以内/上限8万円(千円未満切り捨て)
申請書類	静岡市ホームページや農業政策課の窓口、JA静岡市南部総合経済センター、北部営農センター、JA静岡市各購買店から入手できます。
注意事項	6月末日までに資材が納品される必要があります。
本事業についての問合せ	静岡市役所農業政策課 みかん・園芸・畜産係 静岡市清水区旭町6番8号 清水庁舎6F TEL.054-354-2091 詳しくは市ホームページをご覧ください <a href="https://www.city.shizuoka.lg.jp/172_000169.html">https://www.city.shizuoka.lg.jp/172_000169.html</a>



品評会結果

◎第73回関東東海花の展覧会

【部門】ばら 【種類】スプレー  
【品種】ベイビーカメレオン、モーブティアラ  
銅賞  
栗田昌幸(静岡市バラ生産組合)

◎JA静岡市中晩柑橘品評会

【スルガエレガントの部】  
優等…中川敏昭(瀬名)  
1等…前田征宏(用宗)、牧田高幸(手越原)  
2等…杉山延男(南)、望月悟(大岩町)  
坂本弘毅(向敷地)  
3等…杉山太爾(南)、佐藤達雄(有永町)  
太田泰弘(有永町)

【不知火の部】  
優等…大塚哲夫(福田ヶ谷)  
1等…糟屋宗伸(小坂)  
2等…西川雅祥(丸子)  
【はるみの部】  
優等…杉山博崇(南)  
1等…中西長一郎(丸子)  
2等…杉山芳則(南)

◎静岡市中晩柑橘品評会

【ボンカン(の部)】3等…渡辺伸夫(岳美)  
【はるみの部】3等…中西長一郎(丸子)  
【不知火の部】3等…藤波貴之(北)  
【甘ナツの部】2等…藤波貴之(北)、中西長一郎(丸子)、中川敏昭(瀬名)、前田征宏(用宗)、剣持和之(北) 3等…杉山太爾(南)、大塚佳壽世(福田ヶ谷)、坂本弘毅(向敷地)、杉山延男(南)

2/12(金) 2/7(金) 1/30(木)

じまん市ポイントカードご利用の皆様へ

2025年12月31日をもって『じまん市ポイントカード』は終了します!

2025年3月31日まで  
●ポイントカード新規申込終了

2025年6月30日まで  
●ポイント付与終了

2025年12月31日まで  
●ポイントカード利用終了

◎詳しくは、JA静岡市販売部直販課・各じまん市にお問合せください。

第20回 奥藁科 大川お茶まつり

奥藁科のお茶を楽しめる呈茶スポットがたくさん! ほっとひと息、ぜひみなさんでお越しください。

2025年4月6日(日) 9:30～15:00 雨天決行

・会場/静岡市葵区大川地区  
・主催/大川お茶まつり実行委員会

お問い合わせ  
JA静岡市藁科購買店内  
TEL.054-279-0772  
WEBサイト 大川お茶まつり

心をこめて組合員様によりそう 安心・信頼のJAのお葬式

心配りは際限なくきめ細かくいつまでも、どんなことも頼れる存在であるために。

ひとりひとりに、かけがえのない人生。泣いて、笑って…数々の思い出を紡ぎ、やがて終焉を迎えます。やさしい光に包まれ、人生の幕が下りるその時、私たちは、見送る人々の胸にもあたたかな灯りをともせるように、まごころを込めてお手伝いいたします。

◎組合員特別割引  
正組合員7%・准組合員5%

【やすらぎ会員】ご入会の場合  
正組合員10%・准組合員7%の割引  
※一部商品を除きます

一般葬・家族葬問わず各種のお葬式をうけたまわります。

ご希望に合わせ  
静岡市内に

4  
ホール



(株)JA静岡市やすらぎセンター  
24時間 365日 受付中 ☎0120-48-6201

◎詳しくはWEBで  
JAやすらぎホール



JA静岡市からのお知らせ

「JA静岡市 育苗施設高温対策支援事業」のご案内

◎JA静岡市は野菜、花卉、果樹等の育苗施設の高温対策を支援します

申請期間：令和7年4月1日(火)～7月31日(木)

補助の対象者	JA静岡市の組合員
補助対象事業	育苗施設の高温対策資材(遮光・遮熱)導入に掛かる経費 ※遮光・遮熱資材(寒冷紗タイプ、塗布剤タイプ)の資材費のみ対象
補助率と補助上限額	補助対象経費(消費税込み)の4分の1以内/上限2.5万円(百円未満切り捨て) ※静岡市高温対策緊急支援事業(イチゴ苗)との併用の場合は、補助金分を差し引いた残金分を対象とする
申請書類	①JA静岡市のホームページから申請用紙をダウンロード(入力用・手書用) ※入力用はパソコンで入力後、印刷して提出。手書用はPDFデータ印刷後、手書きで提出。 ②南部総合経済センター、北部営農センター、各購買店から入手
注意事項	7月末日までに資材が納品される必要があります。



お問い合わせ先

南部総合経済センター TEL.054-237-5580 藁科購買店 TEL.054-279-0772  
美和購買店 TEL.054-296-2121 長田購買店※ TEL.054-259-3233  
しづはた購買店 TEL.054-294-9330 東部購買店 TEL.054-245-7527

※上記の長田購買店は、4/1から「長田営農出張所」に名称変更となります



マイ J A  
F R I E N D

毎月JA静岡市の組合員さんを紹介するリレー企画です



駿河区根古屋 **新国 慎さん**

※駿河区西平松・海野保さんからの紹介

イチゴ農家3年目です。早くイチゴ狩りシーズンが終わらないかな～と思いながら過ごしています。ここしか稼ぐタイミングがないのですが。のんびりできる5月6月が待ち遠しいです。

NEXT FRIEND ▶ 駿河区根古屋 **【川島沙矢香さん】**

※駿河区西平松・浦田友美さんからの紹介



グッド  
S M I L E

自慢の1枚を誌面で紹介しちゃいます！



いっしょに食べん、  
片原山麓へドライブ。

菊田 荘史くん(左:6歳) 遺矢くん(右:2歳)  
悠真くん(中:2歳)

葵区大原 祖父 **菊田幹雄さん** 祖母 **一枝さん**

## 読者め～る

いつもじまん市で楽しくお買い物させてもらっています。職場の先輩も同じ店舗を愛用していることが判明してお互いおすめの商品について話したりしました！これからお買い物ももっと楽しくなりそうです。

● 駿河区 / 女性 / 43歳

2月号の特集「みんなあつまれ農業祭」にたくさんのお便りをいただきました。「毎年何箇所も行きます！」というありがたい声も！大人から子どもまで楽しめるイベントなので、まだ行ったことがないという方も次の開催をお楽しみに！



毎年農業祭楽しみにしています。3箇所くらい行きますが、どこもそれぞれ特色があり、運営側の皆様の御苦労を思うと頭が下がります。

● 葵区 / 女性 / 51歳

● 葵区 / 女性 / 42歳

## クイズに答えてプレゼントをもらおう！

## OASIS QUIZ

今月号から「オアシス」がリニューアル♪これからも「食と農を〇〇でつなぐ」広報誌として幅広い情報をお届けしていきます。空白に入る文字をお答えください。【ヒント：表紙】

必要事項をご記入の上、Eメールでご応募ください。正解者の中から抽選で5名様にQUOカード500円分を進呈します。

必要事項 ①クイズの答え ②郵便番号 ③住所 ④氏名 ⑤年齢 ⑥JA静岡市に対するご意見

応募締切 2025年4月15日(当日消印有効)

Eメールでの投稿・クイズ応募

パソコン、タブレット、スマートフォンからの投稿は、下記アドレスまたは、右のQRコードでアドレスを取得できます。  
quiz@shizuoka.ja-shizuoka.or.jp



メッセージ  
大募集!!!

## 生活に 役立つ 情報

税・年金・法律に関する  
情報をわかりやすく  
お伝えします

近年、副業を認める企業が増え、短時間で働ける「スキマ(隙間)バイト」が人気を集めています。しかし、手軽に仕事を探せる反面、トラブルも増加しています。国民生活センターも、2024年の消費生活に関する10大項目の一つとして指摘しており、注意が必要です。



①「いいねを押すだけ」「スクリーンショットを撮るだけ」など簡単な作業で高収入を得られると勧誘され、先にお金を振り込むよう指示されるが、報酬が支払われない。

②「チーム作業」で、自分のミスにより他のメンバーに損害を与えたとされ、高額な振り込みを要求される。

③高額報酬をうたう副業で事前に振り込みを求められましたが、報酬を引き出せない。

SNSやインターネットで簡単高収入をうたう

### 1 詐欺的な副業サイトに注意

まず、国民生活センターによると、副業に見せかけた詐欺と思われる被害の相談が急増しており、注意が必要です。



副業には注意し、安易に応募しないことが重要です。

### 2 労働法に抵触するケース

詐欺ではなくても、労働法を順守しておらず、低賃金になったり危険な作業を強いられる場合も指摘されています。例えば、「簡単な作業」と説明されても、膨大なノルマがあり、時給換算すると極端に低いケースや、報酬が未払いのままになったり、必要な安全教育が不足したまま従事させられるケースが指摘されています。



スキマバイトも雇用である以上は、労働基準法や労働契約法などが適用されます。事業者の実態や評判を確認し、法定の労働条件が明示された応募かなどを注意することが大切です。

### 3 トラブルに遭った場合



被害に遭った際は、不確かな知識で解決しようとせず、国民生活センター(消費者ホットライン)、労働基準監督署、弁護士会などに相談しましょう。また、犯罪行為に関わる可能性がある場合は、警察に相談しましょう。



まどか法律事務所  
弁護士 山本正幸

● スキマバイトのトラブルと注意点

